

## Problemas de qualidade de impressão

Este tópico inclui:

- "Tipo de papel" na página 4-20
- "Diagnóstico de problemas na qualidade da impressão" na página 4-20
- "Definições de cores" na página 4-26
- "Ajuste de cor" na página 4-27
- "Clarear/escurecer cores" na página 4-27
- "Equilibrar cores" na página 4-28
- "Ajustar margens" na página 4-30

Sua impressora foi projetada para produzir trabalhos de impressão em cores de alta qualidade. Se forem observados problemas de qualidade de impressão, use as informações destas páginas para solucioná-los.

Para obter informações detalhadas de suporte on-line, vá para [www.xerox.com/office/infoSMART](http://www.xerox.com/office/infoSMART). Para obter sugestões sobre como usar cores, vá para [www.colorconnection.xerox.com](http://www.colorconnection.xerox.com).

### Tipo de papel

#### Cuidado

Se você alterar o tipo de papel de uma bandeja, **deverá** alterar o tipo de papel no painel dianteiro para corresponder ao papel colocado. **Do contrário, poderão ocorrer problemas de qualidade de impressão e danos no fusor.**

Para obter melhores resultados, **use somente material para impressão em cores Xerox Phaser**. Assim, você garantirá excelentes resultados com a impressora Phaser. A impressora Phaser e seus respectivos materiais são *Made for Each Other*.

### Diagnóstico de problemas na qualidade da impressão

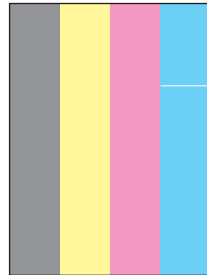
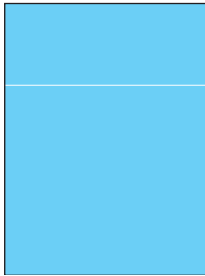
#### Cuidado

Os danos causados pelo uso de papel, transparências e outros materiais especiais sem suporte não são cobertos pela garantia, pelo contrato de prestação de serviços ou pela Garantia de satisfação total da Xerox. A Garantia de satisfação total está disponível nos Estados Unidos e no Canadá. A cobertura pode variar fora dessas áreas; entre em contato com o representante local para obter detalhes.

Use a tabela a seguir para encontrar soluções específicas para problemas de qualidade de impressão.

## Diagnóstico de problemas na qualidade da impressão

### Linhas ou faixas claras– uma cor

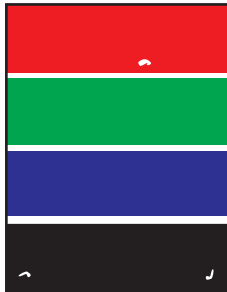


1. Abra a porta dianteira.
2. Remova o cartucho residual.
3. Limpe a janela do laser da cor afetada com o bastão limpador da janela do laser.  
O bastão para limpeza está localizado dentro da porta dianteira.
4. Recoloque o cartucho residual na impressora.

Se o problema persistir após a limpeza, substitua a unidade de imagem que corresponde à cor afetada.

### Fusão incompleta

Parece faltar toner na impressão ou o toner sai com facilidade.



Verifique se o tipo de papel colocado na bandeja que está sendo usada na impressão corresponde ao:

- Tipo correto da impressora e se foi colocado corretamente. Para obter informações sobre as gramaturas e os tipos de papel suportados, no painel dianteiro da impressora, selecione **Informações**, escolha **Páginas de informações** e **Página de dicas sobre o papel**.
- Tipo de papel selecionado no painel dianteiro e no driver da impressora.

Se o problema persistir:

1. Execute um destes procedimentos:
  - Bandeja 1 (MPT): remova o papel e coloque-o novamente.
  - Bandejas 2 a 5: abra e feche a bandeja de papel selecionada.O painel dianteiro solicitará que você confirme ou altere o tipo de papel.
2. No painel dianteiro da impressora, selecione **Alterar**, pressione o botão **OK** e siga um destes procedimentos:
  - Selecione o tipo de papel correto e pressione o botão **OK**.
  - Selecione o próximo tipo de papel com a gramatura mais alta e pressione o botão **OK**.

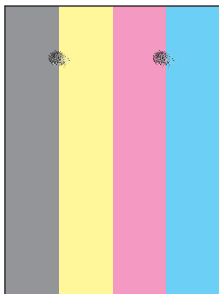
### Observação

Em ordem crescente, estes são tipos de papel com menor e maior gramatura: Papel comum, papel comum de alta gramatura, cartão fino e cartão grosso.

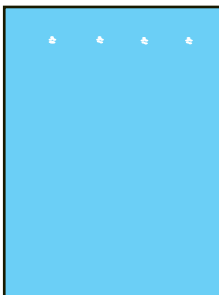
## Diagnóstico de problemas na qualidade da impressão (continuação)

### Defeitos repetitivos

Pontos ou linhas aparecem na página em intervalos regulares, na direção em que o papel se move pela impressora, em todas as cores e/ou nas áreas não impressas.



Pontos ou linhas aparecem na página em intervalos regulares, na direção em que o papel se move pela impressora, em apenas uma cor.



1. No painel dianteiro da impressora, selecione **Solução de problemas**, escolha **Problemas de qualidade de impressão** e **Página de defeitos repetitivos**.

A Página de defeitos repetitivos é impressa com instruções para identificação das unidades defeituosas.

2. Para corrigir o problema, substitua os itens de manutenção de rotina identificados na Página de defeitos repetitivos.

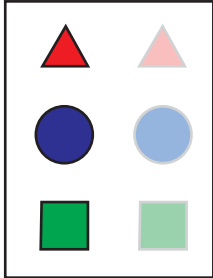
### Observação

Se o rolo de transferência for substituído, no painel dianteiro da impressora, selecione **Informações**, escolha **Informações sobre suprimentos** e **Reinicializar a vida útil do rolo de transferência**.

## Diagnóstico de problemas na qualidade da impressão (continuação)

### Imagem deslocada

A página parece reimpressa e a impressão posicionada à aproximadamente 84 mm (3,3 polegadas) da página na direção em que o papel passa pela impressora.



Verifique se o tipo de papel colocado na bandeja que está sendo usada na impressão corresponde ao:

- Tipo correto da impressora e se foi colocado corretamente. Para obter informações sobre as gramaturas e os tipos de papel suportados, no painel dianteiro da impressora, selecione **Informações**, escolha **Páginas de informações** e **Página de dicas sobre o papel**.
- Tipo de papel selecionado no painel dianteiro e no driver da impressora.

Se o problema persistir:

1. Execute um destes procedimentos:
  - Bandeja 1 (MPT): remova o papel e coloque-o novamente.
  - Bandejas 2 a 5: abra e feche a bandeja de papel selecionada.

O painel dianteiro solicitará que você confirme ou altere o tipo de papel.

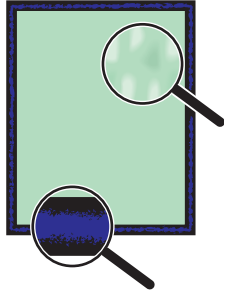
2. No painel dianteiro da impressora, selecione **Alterar**, pressione o botão **OK** e siga um destes procedimentos:
  - Selecione o tipo de papel correto e pressione o botão **OK**.
  - Selecione o próximo tipo de papel com a gramatura mais baixa e pressione o botão **OK**.

### Observação

Estes são tipos de papel (da gramatura mais alta à mais baixa): Cartão grosso, cartão fino, papel comum de alta gramatura e papel comum.

## Diagnóstico de problemas na qualidade da impressão (continuação)

**Preenchimentos sólidos aparecem matizados ou manchados**  
**Preto aparece azul**



Verifique se o tipo de papel colocado na bandeja que está sendo usada na impressão corresponde ao:

- Tipo correto da impressora e se foi colocado corretamente. Para obter informações sobre as gramaturas e os tipos de papel suportados, no painel dianteiro da impressora, selecione **Informações**, escolha **Páginas de informações** e **Página de dicas sobre o papel**.
- Tipo de papel selecionado no painel dianteiro e no driver da impressora.

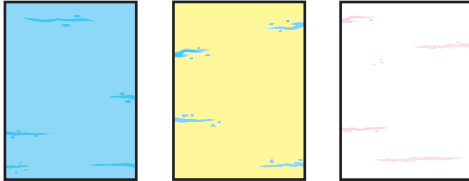
Se o problema persistir, ajuste a configuração de transferência de toner para o tipo de papel que está sendo usado:

1. Insira papel na bandeja 1 (MPT).  
O painel dianteiro solicitará que você confirme ou altere o tipo de papel.
2. No painel dianteiro da impressora, siga um destes procedimentos:
  - Pressione o botão **OK** para confirmar o tipo de papel. Continue na etapa 3.
  - Siga estas etapas:
    - a. Selecione **Alterar** para alterar o tipo de papel e pressione o botão **OK**.
    - b. Pressione o botão de **seta para cima** ou **seta para baixo** para selecionar o tipo de papel correto e pressione o botão **OK**.
    - c. Pressione o botão de **seta para cima** ou **seta para baixo** para selecionar o tamanho de papel correto e pressione o botão **OK**.
    - d. Continue na etapa 3.
3. Selecione **Configuração da impressora**, escolha **Configurar ajuste, Ajustar para papel** e **Ajustar para páginas de papel**.
4. Siga as instruções de Ajustar para páginas de papel para ajustar a configuração de transferência de toner.

## Diagnóstico de problemas na qualidade da impressão (continuação)

### Linhas, manchas ou faixas

Marcas escuras ou claras aparecem na página em todas as cores e/ou em áreas sem impressão.



Verifique se o tipo de papel colocado na bandeja que está sendo usada na impressão corresponde ao:

- Tipo correto da impressora e se foi colocado corretamente. Para obter informações sobre as gramaturas e os tipos de papel suportados, no painel dianteiro da impressora, selecione **Informações**, escolha **Páginas de informações** e **Página de dicas sobre o papel**.
- Tipo de papel selecionado no painel dianteiro e no driver da impressora.

Se o problema persistir, remova as manchas da impressão do toner:

1. No painel dianteiro da impressora, selecione **Solução de problemas**, escolha **Problemas de qualidade de impressão** e **Remover manchas da impressão**.

Várias páginas de limpeza são impressas.

2. Repita a etapa 1 até que não apareçam mais vestígios de toner nas páginas.

Se o problema não for resolvido através da remoção das manchas de toner da impressão, siga estas etapas:

1. No painel dianteiro da impressora, selecione **Solução de problemas**, escolha **Problemas de qualidade de impressão** e **Página de defeitos repetitivos**.

A Página de defeitos repetitivos é impressa com instruções para identificação das unidades defeituosas.

2. Para corrigir o problema, substitua os itens de manutenção de rotina identificados na Página de defeitos repetitivos.

### Observação

Se o rolo de transferência for substituído, no painel dianteiro da impressora, selecione **Informações**, escolha **Informações sobre suprimentos** e **Reinicializar a vida útil do rolo de transferência**.

## Diagnóstico de problemas na qualidade da impressão (continuação)

---

### Alinhamento de cores incorreto

A cor foi deslocada para fora da área designada ou está sobreposta na área de outra cor.

Abra e feche a porta dianteira. A impressora executa um ajuste de registro automático na próxima impressão.



---

### Cores muito claras ou muito escuras

As cores parecem muito desbotadas ou muito escuras.

Ajuste as cores da impressora. Ajuste o equilíbrio de cores e o nível de claridade da impressora.

1. No painel dianteiro da impressora, selecione **Configuração da impressora**, escolha **Configurar ajuste, Ajustar cores** [Página do tutorial](#).
2. Siga as instruções na [Página do tutorial](#) para equilibrar ou clarear/escurecer.

---

## Definições de cores

O modo de qualidade de impressão e a correção TekColor controlam diretamente a qualidade das impressões. Essas definições podem ser alteradas no driver ou no painel dianteiro da impressora.

### Observação

As configurações do driver anulam as configurações feitas no painel dianteiro da impressora.

Para obter mais informações sobre como usar cores, vá para [Referência/Imprimindo/Usando cores](#) no *CD-ROM de documentação do usuário*.

## Ajuste de cor

Os procedimentos de ajuste de cores regulam a impressora para impressão ideal de cor. As definições de cor podem precisar de ajuste na configuração inicial da impressora ou quando os cartuchos de toner e as unidades de imagem forem substituídos. Há dois procedimentos: *Clarear/escurecer cores* e *Equilibrar cores*. Se a imagem geral parece muito clara ou escura, use o procedimento *Clarear/escurecer cor*. Se for necessário um ajuste mais apurado das cores primárias (ciano, magenta e amarelo), continue no procedimento *Equilibrar cores*.

## Clarear/escurecer cores

O procedimento Clarear/escurecer cores aumenta ou diminui todas as cores primárias (ciano, magenta, amarelo e preto) para produzir uma imagem mais clara ou mais escura.

### Cuidado

O Nível de clareza afeta todas as impressões de todos os usuários. Normalmente, a alteração dessa definição não é recomendada.

### Procedimento:

1. No painel dianteiro da impressora, selecione **Configuração da impressora**, escolha **Configurar ajuste**, **Ajustar cores** e **Clarear/escurecer cores**.  
A Página de referência de cor será impressa. Use essa página para avaliar o grau de intensidade (claro/escuro) da imagem. O nível de clareza atual da impressora é exibido na página.
  - a. Selecione o **Nível de clareza** e pressione o botão **OK**.
  - b. Pressione o botão de **seta para cima** ou de **seta para baixo** para alterar o valor de **-5** (mais claro) para **5** (mais escuro) e pressione o botão **OK**. A Página de referência de cor imprime automaticamente usando o novo nível de clareza.
  - c. Repita as etapas a e b até alcançar o resultado desejado.
2. Para concluir o procedimento, selecione uma das seguintes opções:
  - **Aceitar alterações**: salva o novo nível de clareza e retorna ao menu Ajustar cores.
  - **Descartar alterações**: retorna ao menu Ajustar cores sem salvar as alterações.

## Equilibrar cores

Há três métodos para equilibrar cores e impedir uma cor primária (ciano, magenta ou amarelo) de exceder as outras cores:

- **Softwares PhaserMatch e PhaserCal:** oferecem o ajuste de equilíbrio de cores mais preciso, usando medidas feitas por instrumentos. Se for usar o software PhaserMatch/PhaserCal, não será necessário executar os procedimentos Equilíbrio de cores básicas ou Equilíbrio de cores avançadas.
- **Equilíbrio de cores básicas:** oferece um ajuste do equilíbrio de cores adequado para a maioria das necessidades de impressão. Doze avaliações básicas e visuais são feitas para ajustar a intensidade das três tonalidades de cada cor de toner independentemente.
- **Equilíbrio de cores avançadas:** oferece um ajuste do equilíbrio de cores mais apurado que o procedimento Equilíbrio de cores básicas. Duas ou mais avaliações visuais avançadas são feitas para garantir que misturas iguais das cores primárias produzam um cinza neutro.

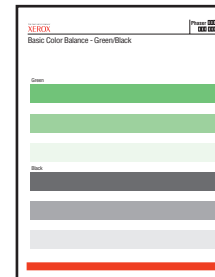
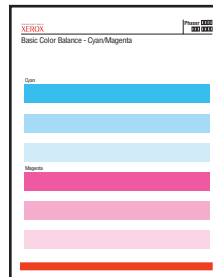
## Softwares PhaserMatch e PhaserCal

Os softwares PhaserMatch Color Management e PhaserCal Color Calibration fornecem ferramentas de ajuste de cores com instrumentos. Esses aplicativos usam medidas do espectrofotômetro ou do scanner para alcançar o ajuste ideal da impressora Phaser 7750.

O software PhaserCal pode ser usado com qualquer impressora a laser em cores Phaser 7750e é fornecido com as configurações 7750DN, 7750GX e 7750DXF da Phaser. Para obter mais informações sobre os softwares PhaserMatch e PhaserCal, vá para [www.xerox.com/office/infoSMART](http://www.xerox.com/office/infoSMART). Para solicitar o software PhaserCal, vá para [www.xerox.com/office/7750supplies](http://www.xerox.com/office/7750supplies).

## Equilíbrio de cores básicas

As páginas de equilíbrio de cores básicas (como as páginas ilustradas à direita) contêm linhas de ciano, magenta, verde e preto. Cada linha contém seções numeradas de -5 a 5. Quando a página é vista à distância de um braço, a cor na seção +0 deve ser a mais parecida com a cor de segundo plano da linha. Se não for, use o procedimento de equilíbrio de cores básicas para ajustar as definições de cor.



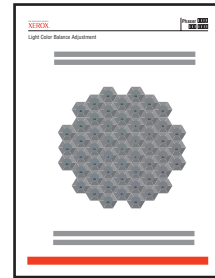
**Procedimento:**

1. No painel dianteiro da impressora, selecione **Equilíbrio de cores básicas** e pressione o botão **OK**.
2. Siga as etapas na página Equilíbrio de cores básicas - ciano/magenta até alcançar a definição de cor desejada.
3. Siga as etapas na página Equilíbrio de cores básicas - verde/preto até alcançar a definição de cor desejada.

## Equilíbrio de cores avançadas

A Página de equilíbrio de cores claras e a Página de equilíbrio de cores escuras (como a página ilustrada à direita) contêm um grande agrupamento de circunferências, numeradas de 0 a 54, que variam na matiz.

A circunferência central (0) deve apresentar o cinza mais neutro. O círculo exibirá uma variação de cores se uma ou mais das cores forem impressas com densidades diferentes. Por exemplo, se o ciano sair mais claro que o normal na impressão, a circunferência aparecerá muito vermelha.



**Procedimento:**

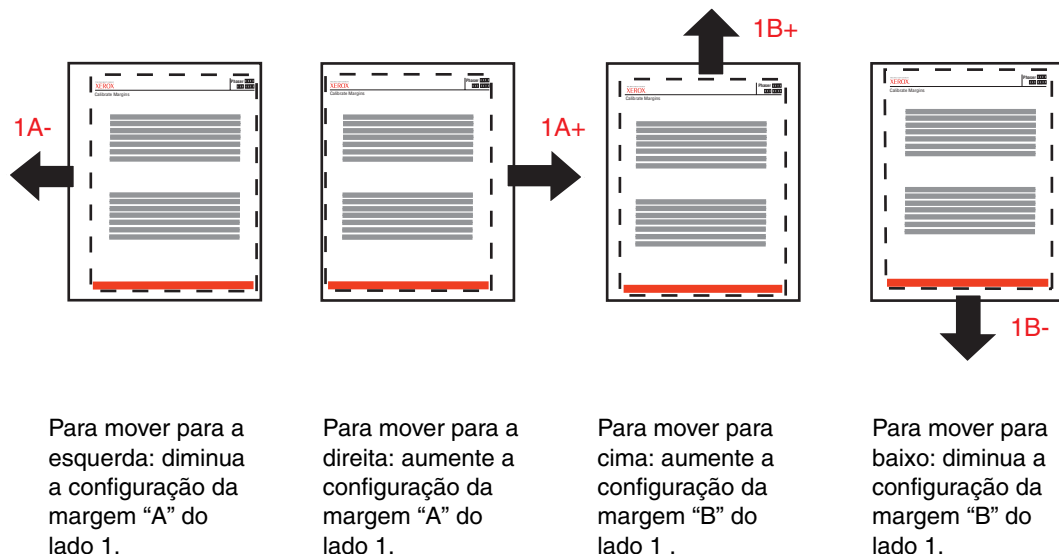
1. No painel dianteiro da impressora, selecione **Equilíbrio de cores avançadas** e pressione o botão **OK**.
2. Siga as etapas na Página de equilíbrio de cores claras até alcançar o ajuste desejado.
3. Siga as etapas na Página de equilíbrio de cores escuras até alcançar o ajuste desejado.

## Ajustar margens

Utilize o menu **Ajustar margens** para ajustar a área impressa em relação às bordas do papel. A área de imagem é mostrada como um retângulo tracejado; o que se estender além do retângulo não será impresso.

### Ajustando margens do lado 1 pela borda longa

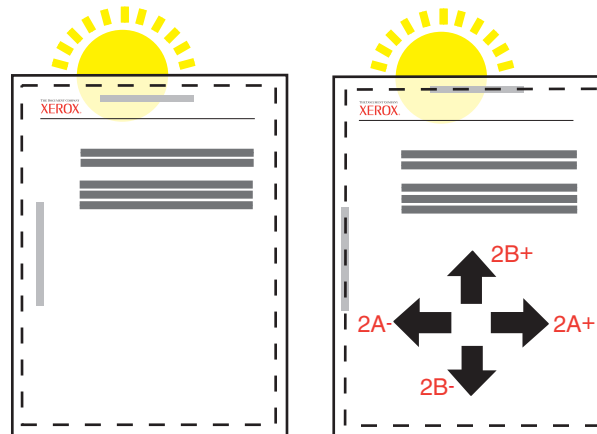
1. Para mover o retângulo tracejado para a posição desejada na página:
  - a. Selecione **Margem “A” do lado 1** e pressione o botão **OK**.
  - b. Pressione o botão de seta **Para cima** ou **Para baixo** a fim de mover a margem, conforme a ilustração.
  - c. As configurações podem ser ajustadas de -40 a +40 unidades (6,7 mm). A espessura da linha tracejada do retângulo é de 1 unidade. 12 unidades move o retângulo 1 mm.
  - d. Selecione **Margem “B” do lado 1** e pressione o botão **OK**.
  - e. Pressione o botão de seta **Para cima** ou **Para baixo** a fim de mover a margem, conforme a ilustração.
2. Imprima novamente a **Página Ajustar margens** para verificar ou alterar o ajuste.



### Ajustando as margens do lado 2 pela borda longa com a opção frente e verso

1. Com o lado 1 voltado para você, segure a impressão contra uma luz forte. Observe a sombra das linhas sólidas impressas no lado 2.
2. Para mover as linhas sólidas a fim de alinhar às linhas tracejadas:
  - a. Selecione **Margem “A” do lado 2** e pressione o botão **OK**.
  - b. Pressione o botão de seta **Para cima** ou **Para baixo** a fim de mover a margem, conforme a ilustração.
  - c. Selecione **Margem “B” do lado 2** e pressione o botão **OK**.
  - d. Pressione o botão de seta **Para cima** ou **Para baixo** a fim de mover a margem, conforme a ilustração.

3. Imprima novamente a **Página Ajustar margens** para verificar ou alterar o ajuste.

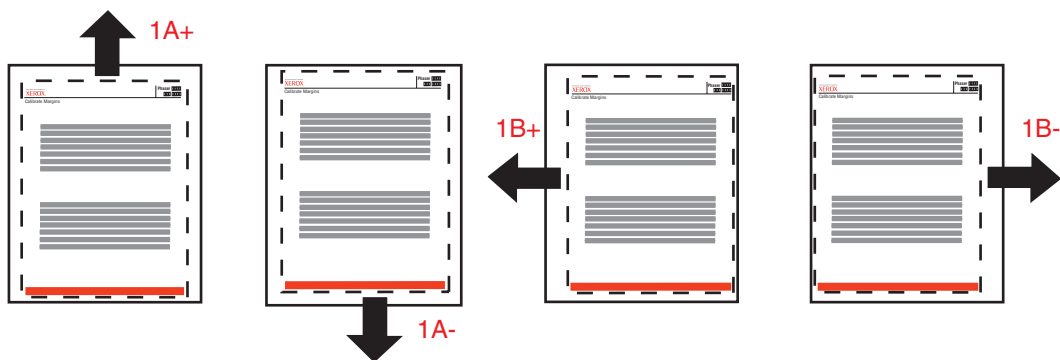


### Ajustando margens do lado 1 pela borda curta

1. Para mover o retângulo tracejado para a posição desejada na página:
  - a. Selecione **Margem "A" do lado 1** e pressione o botão **OK**.
  - b. Pressione o botão de seta **Para cima** ou **Para baixo** a fim de mover a margem, conforme a ilustração.

As configurações podem ser ajustadas de -40 a +40 unidades (6,7 mm). A espessura da linha tracejada do retângulo é de 1 unidade. 12 unidades move o retângulo 1 mm.

- c. Selecione **Margem "B" do lado 1** e pressione o botão **OK**.
  - d. Pressione o botão de seta **Para cima** ou **Para baixo** a fim de mover a margem, conforme a ilustração.
2. Imprima novamente a **Página Ajustar margens** para verificar ou alterar o ajuste.



Para mover para cima: aumente a configuração da margem "A" do lado 1 .

Para mover para baixo: diminua a configuração da margem "A" do lado 1 .

Para mover para a esquerda: aumente a configuração da margem "B" do lado 1 .

Para mover para a direita: diminua a configuração da margem "B" do lado 1 .

## Ajustando as margens do lado 2 pela borda curta com a opção frente e verso

1. Com o lado 1 voltado para você, segure a impressão contra uma luz forte. Observe a sombra das linhas sólidas impressas no lado 2.
2. Para mover as linhas sólidas a fim de alinhar às linhas tracejadas:
  - a. Selecione **Margem “A” do lado 2** e pressione o botão **OK**.
  - b. Pressione o botão de seta **Para cima** ou **Para baixo** a fim de mover a margem, conforme a ilustração.
  - c. Selecione **Margem “B” do lado 2** e pressione o botão **OK**.
  - d. Pressione o botão de seta **Para cima** ou **Para baixo** a fim de mover a margem, conforme a ilustração.
3. Imprima novamente a **Página Ajustar margens** para verificar ou alterar o ajuste.

