

## Impression de base

Cette rubrique aborde notamment les aspects suivants :

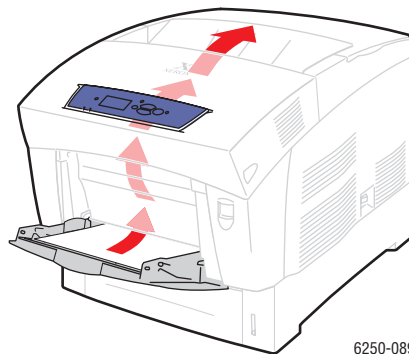
- « Chemin du papier du bac 1 (multisupport) », page 2-9
- « Chargement du papier dans le bac 1 (multisupport) », page 2-10
- « Chemin du papier des bacs 2 à 4 », page 2-12
- « Chargement du papier dans les bacs 2 à 4 », page 2-12
- « Facteurs ayant une incidence sur les performances de l'imprimante », page 2-16

Pour imprimer des travaux, procédez comme suit :

1. Chargez du papier dans le bac.
2. Vérifiez le type de papier choisi sur le panneau avant de l'imprimante.
3. Sélectionnez **Fichier/Imprimer** pour régler les options d'impression dans le pilote de l'imprimante. Pour plus d'informations, reportez-vous à [Référence/Impression/Réglage des options d'impression](#) sur le *CD-ROM Documentation utilisateur*.
4. Envoyez le travail à l'imprimante depuis la boîte de dialogue **Imprimer** de l'application.

### Chemin du papier du bac 1 (multisupport)

Le graphique suivant illustre le chemin du papier de l'imprimante :



## Chargement du papier dans le bac 1 (multisupport)

Utilisez le bac 1 (multisupport) pour le papier ordinaire, les enveloppes, les transparents, le papier de format personnalisé, les étiquettes, les cartes de visite, les cartes de vœux, les étiquettes de CD/DVD et les pochettes de CD/DVD.

### Attention

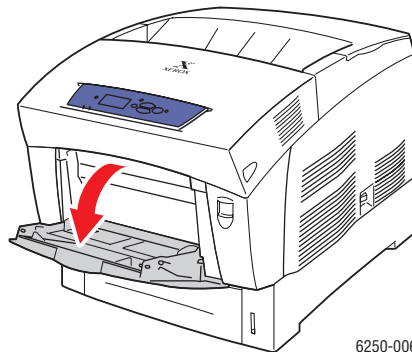
Si vous changez le type de papier dans un bac, vous **devez** changer le type de papier sur le panneau avant afin qu'il corresponde au papier chargé. **Dans le cas contraire, des problèmes de qualité d'impression peuvent se produire et le fuser peut être endommagé.**



6250-045

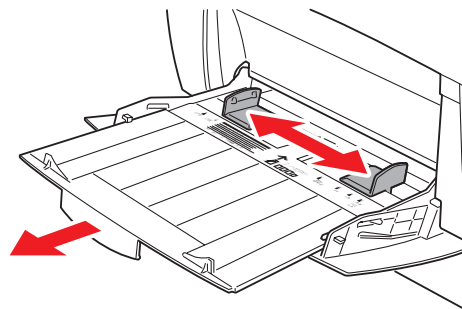
Pour plus d'informations sur les types, grammages et formats de papier, reportez-vous à [Référence/Impression/Papiers pris en charge](#) sur le *CD-ROM Documentation utilisateur*.

1. Ouvrez le bac 1 (multisupport) en poussant la poignée vers le bas et vers l'extérieur.



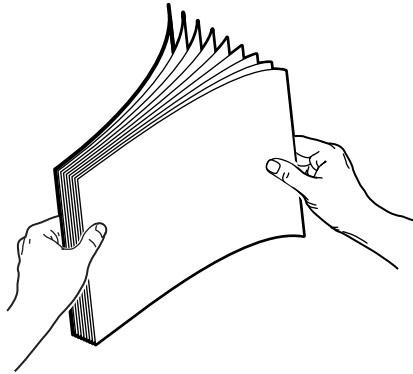
6250-006

2. Réglez les guides papier en fonction du format du papier.

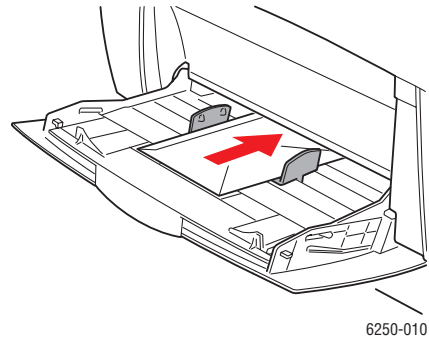
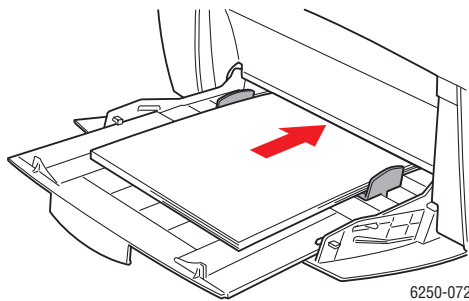


6250-007

3. Ventilez le papier pour détacher les feuilles collées entre elles.



4. Insérez le papier, les transparents ou les enveloppes dans le bac. Placez le côté à imprimer **face à imprimer tournée vers le bas**, le **haut** de la page à l'arrière du bac. Ne chargez pas de papier au-dessus de la ligne de remplissage. Placez les enveloppes **rabat vers le haut** et le **haut** de l'enveloppe du côté droit de l'imprimante.



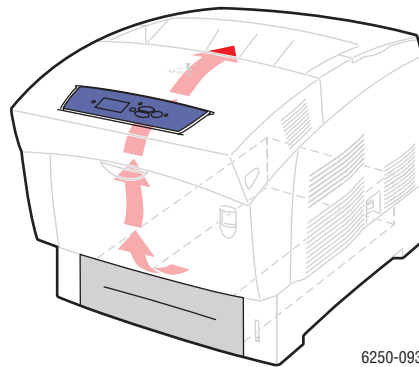
5. Si nécessaire, poussez les guides vers l'intérieur en fonction du format du papier.

Lorsqu'un message sur le panneau avant demande de confirmer le type et le format de papier :

6. Si vous n'avez pas changé le type ou le format de papier, appuyez sur la touche **OK** pour accepter la valeur actuelle pour le type et le format de papier.
7. Si vous avez changé de type de papier :
  - a. Sur le panneau avant de l'imprimante, sélectionnez **Modifier** et appuyez sur le bouton **OK**.
  - b. Sélectionnez le type de papier approprié.
  - c. Appuyez sur le bouton **OK** pour enregistrer votre choix.
8. Si vous avez changé de format de papier :
  - a. Sélectionnez le format de papier approprié.
  - b. Appuyez sur le bouton **OK** pour enregistrer votre choix.

## Chemin du papier des bacs 2 à 4

Le graphique suivant illustre le chemin du papier de l'imprimante :



6250-093

## Chargement du papier dans les bacs 2 à 4

### Attention

Si vous changez le type de papier dans un bac, vous **devez** changer le type de papier sur le panneau avant afin qu'il corresponde au papier chargé. **Dans le cas contraire, des problèmes de qualité d'impression peuvent se produire et le fuser peut être endommagé.**



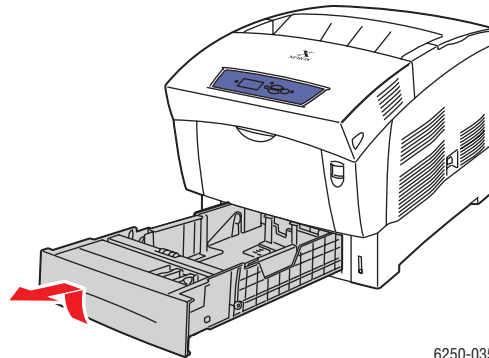
6250-045

Pour plus d'informations sur les types, grammages et formats de papier, reportez-vous à [Référence/Impression/Papiers pris en charge](#) sur le *CD-ROM Documentation utilisateur*.

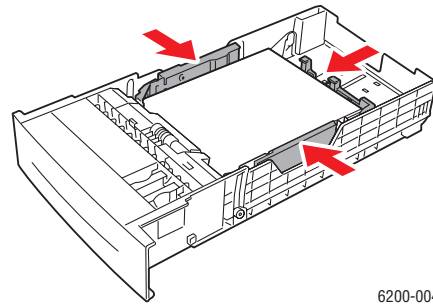
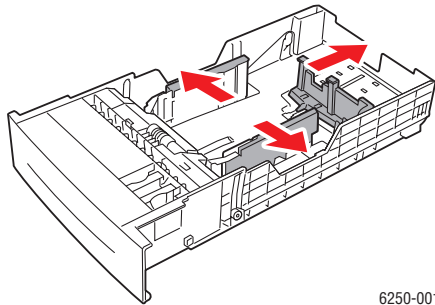
**Attention**

NE CHARGEZ PAS de cartes, de papier photo, d'enveloppes, de cartes de visite, de cartes de vœux, d'étiquettes de CD/DVD et de pochettes de CD/DVD dans les bacs 2 à 4. Ne chargez pas de transparents ou d'étiquettes dans les bacs 3 ou 4. Utilisez le bac 1 (multisupport) où le bac 2 pour imprimer sur ces types de support.

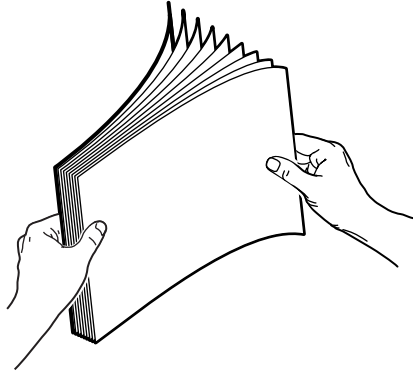
1. Sortez le bac.



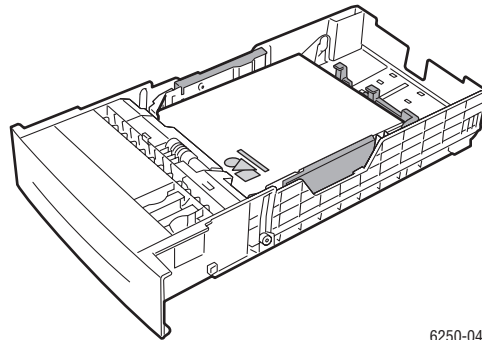
2. Si vous chargez du papier d'une largeur ou d'une longueur différente, réglez les guides de largeur et de longueur.



3. Ventilez le papier pour éliminer toute adhérence entre les feuilles.

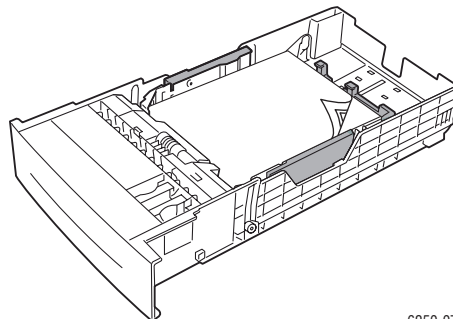


4. Insérez du papier dans le bac.
  - Pour les impressions recto, placez le côté à imprimer **vers le haut**, le **haut** de la page à **l'avant** du bac.



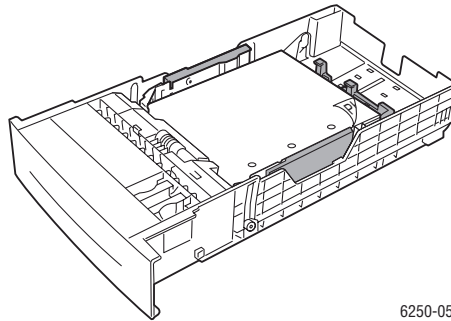
6250-041

- Pour les impressions recto-verso, placez le côté à imprimer en orientant les pages impaires **face à imprimer tournée vers le bas**, le haut de la page à **l'arrière** du bac.



6250-074

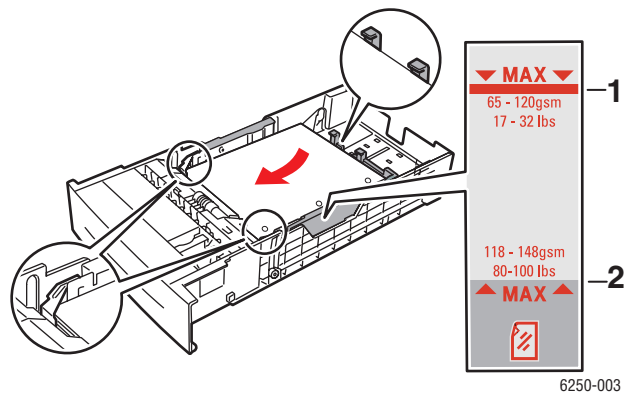
- Lors de l'utilisation de papier pré-perforé, placez les trous du côté **droit** du bac.



6250-058

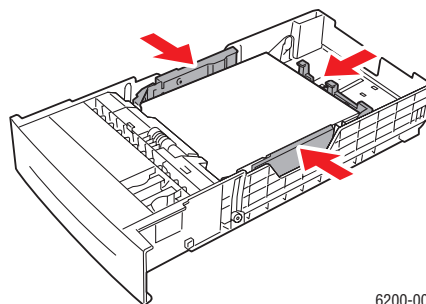
### Remarque

Respectez les lignes de remplissage sur le côté du bac. Ne chargez pas de papier au-dessus de la ligne de remplissage (1) pour éviter les bourrages. Ne chargez pas de transparents ou de papier couché au-dessus de la ligne de remplissage des transparents (2). Placez le papier sous les coins avant et sous les pattes du guide arrière. Ne chargez pas de transparents dans les bacs 3 ou 4.



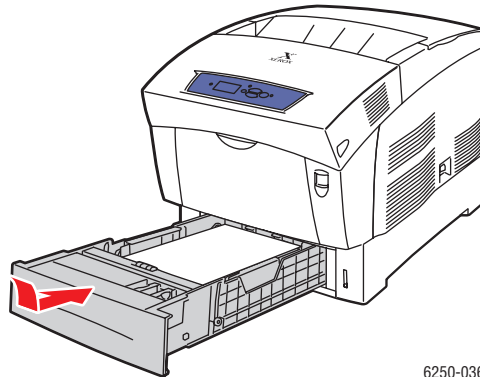
6250-003

5. Si nécessaire, poussez les guides vers l'intérieur en fonction du format du papier.



6200-004

6. Insérez le bac papier dans l'imprimante et poussez-le à fond vers l'arrière.



6250-036

Lorsqu'un message sur le panneau avant demande de confirmer le type et le format de papier :

7. Si vous n'avez pas changé le type ou le format de papier, appuyez sur la touche **OK** pour accepter la valeur actuelle pour le type et le format de papier.
8. Si vous avez changé de type de papier :
  - a. Sur le panneau avant de l'imprimante, sélectionnez **Modifier** et appuyez sur le bouton **OK**.
  - b. Sélectionnez le type de papier approprié.
  - c. Appuyez sur le bouton **OK** pour enregistrer votre choix.
9. Si vous avez changé de format de papier :
  - a. Sélectionnez le format de papier approprié.
  - b. Appuyez sur le bouton **OK** pour enregistrer votre choix.

### Remarque

Pour plus d'informations sur les options d'impression et autres sélections, cliquez sur le bouton **Aide** sur l'onglet du pilote d'imprimante pour afficher l'aide en ligne.

## Facteurs ayant une incidence sur les performances de l'imprimante

Plusieurs facteurs ont une incidence sur un travail d'impression. Ces facteurs incluent notamment la vitesse d'impression (exprimée en nombre de pages par minute), le support utilisé, le temps de téléchargement et le temps de traitement par l'imprimante.

Le temps de téléchargement depuis l'ordinateur et le temps de traitement par l'imprimante varient en fonction de plusieurs facteurs :

- Capacité de mémoire de l'imprimante
- Type de connexion (réseau, parallèle ou USB)
- Système d'exploitation réseau
- Configuration de l'imprimante
- Taille de fichier et type de graphiques
- Vitesse de l'ordinateur

### Remarque

Une augmentation de la capacité de mémoire de l'imprimante (RAM) peut améliorer plusieurs fonctions de l'imprimante, mais n'augmente pas le nombre de pages produites par minute (ppm) par l'imprimante.