

# Manutenzione ordinaria della stampante

La stampante non richiede lunghe procedure di manutenzione diverse dalla pulizia periodica del sensore di densità e dalla sostituzione dei seguenti materiali di consumo sostituibili dal cliente (CRC, Customer-Replaceable Units):

- Cartucce toner (nero, ciano, magenta e giallo) — vedere pagina 17
- Unità Immagine — vedere pagina 18
- Rullo di trasferimento — vedere pagina 23
- Fusore — vedere pagina 20
- Rulli di alimentazione — vedere pagina 25

Ordinare materiali di consumo supplementari se sul display del pannello frontale della stampante viene visualizzato un avviso indicante che la quantità dei materiali di consumo è prossima all'esaurimento o esaurita. È necessario sostituire i materiali di consumo quando sul pannello frontale viene visualizzato un messaggio di errore indicante che i materiali di consumo sono prossimi all'esaurimento o esauriti. Per informazioni sui codici parte, fare riferimento alla sezione *Materiali di consumo* della *Guida di supporto* sul **CD-ROM documentazione interattiva**. Per ordinare materiali di consumo e altri accessori, visitare il sito Web [Materiali di consumo e accessori Phaser® 6200](#). Nella confezione di ciascun articolo sono comprese le istruzioni per l'installazione.

## Attenzione

Non esporre l'unità Immagine alla luce diretta del sole. In caso contrario, potrebbero apparire immagini sbiadite, zone chiare o bande scure sulla pagina stampata. Non posizionare la stampante in prossimità di ventilatori o apparecchiature che producono polvere.

## Attenzione

Non bruciare le cartucce di toner vecchie, l'unità Immagine, il rullo di trasferimento o il fusore.

## Pulizia della parte esterna della stampante

È possibile pulire le parti esterne della stampante con un panno soffice, inumidito e ben strizzato. Per rimuovere le macchie, è possibile utilizzare un panno bagnato con un detergente neutro delicato; non spruzzare il detergente direttamente sulla stampante.

## Attenzione

Per prevenire il rischio di scosse elettriche, spegnere la stampante e scollegare il cavo di alimentazione prima di pulire la stampante.

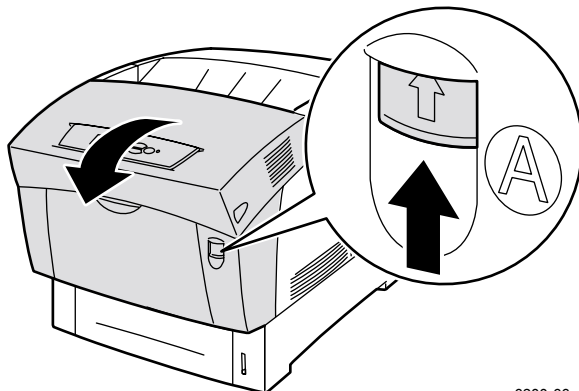
## Attenzione

Non utilizzare un aspirapolvere per pulire la stampante. Non lubrificare la stampante con olio.

## Pulizia del sensore di densità

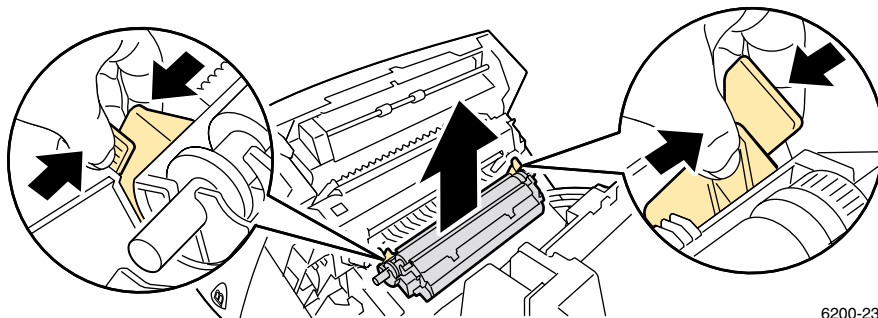
La stampante smette di stampare se il sensore di densità è sporco. Per pulire il sensore di densità:

1. Usare la leva sul lato anteriore della stampante per aprire lo sportello anteriore A.



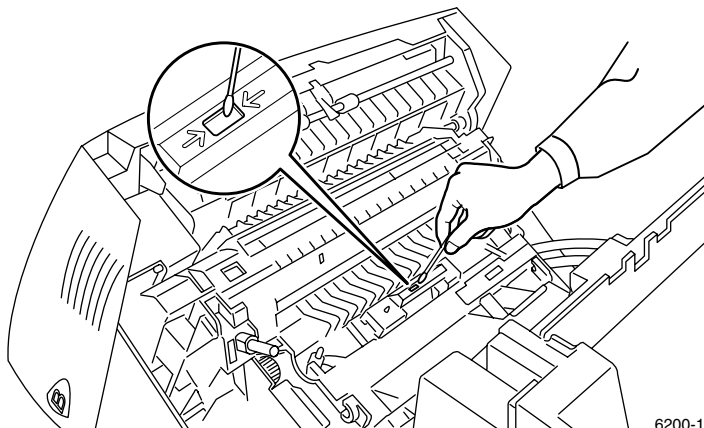
6200-66

2. Rimuovere il rullo di trasferimento. Schiacciare le linguette arancioni ai lati del rullo di trasferimento, togliendo con cautela quest'ultimo dalla stampante.



6200-23

3. Utilizzare un panno asciutto o uno straccio in cotone per pulire il sensore di densità.

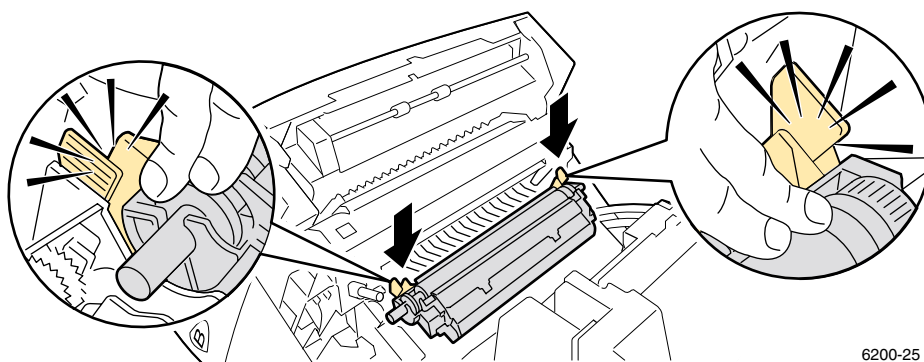
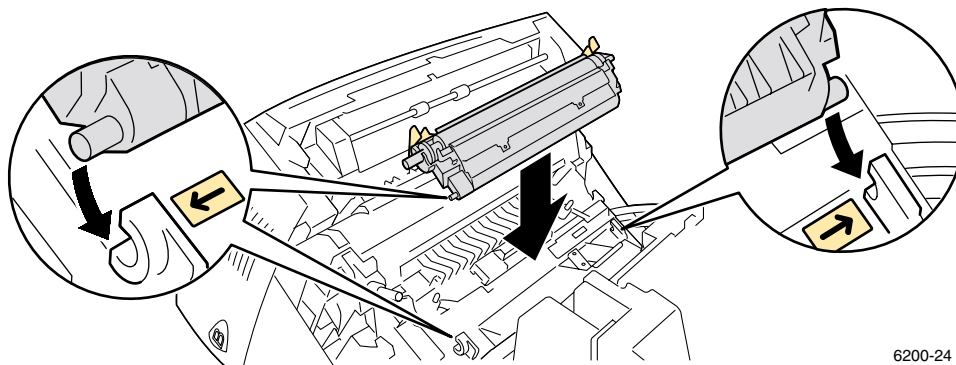


6200-12

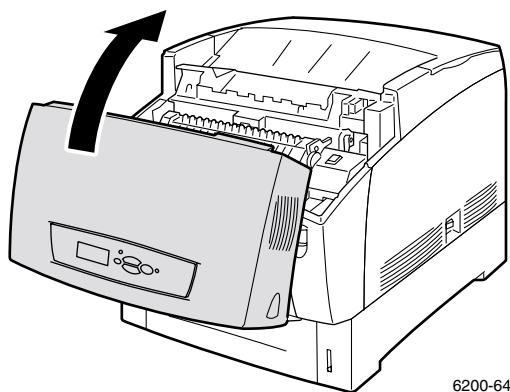
**Attenzione**

Non utilizzare aria compressa o alcool isopropilico sul sensore.

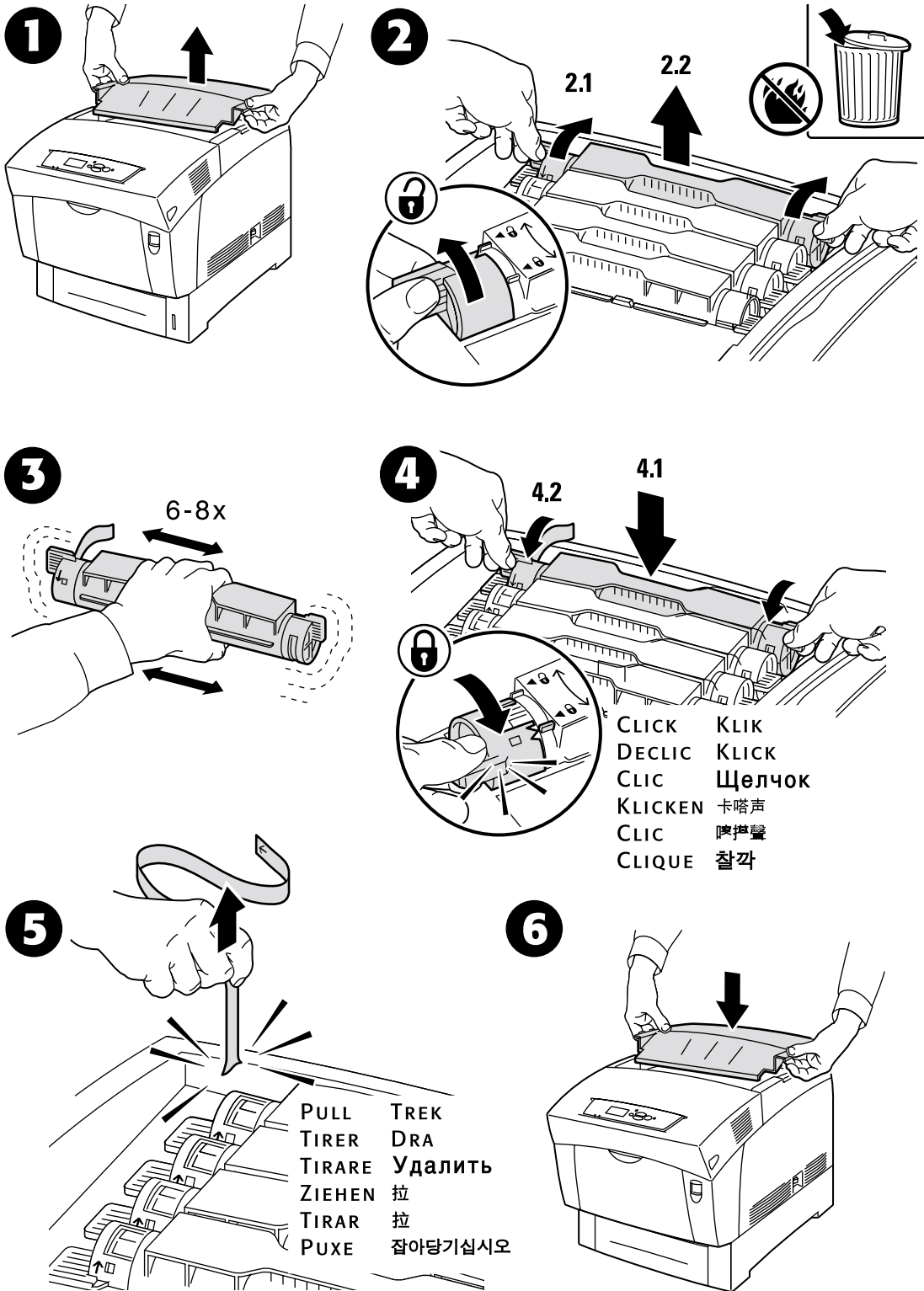
4. Reinstallare il rullo di trasferimento. Inserire le estremità arrotondate del rullo di trasferimento nelle guide nere piegate all'interno della stampante. Bloccare il rullo di trasferimento nella stampante inserendo le linguette arancioni con un clic udibile.



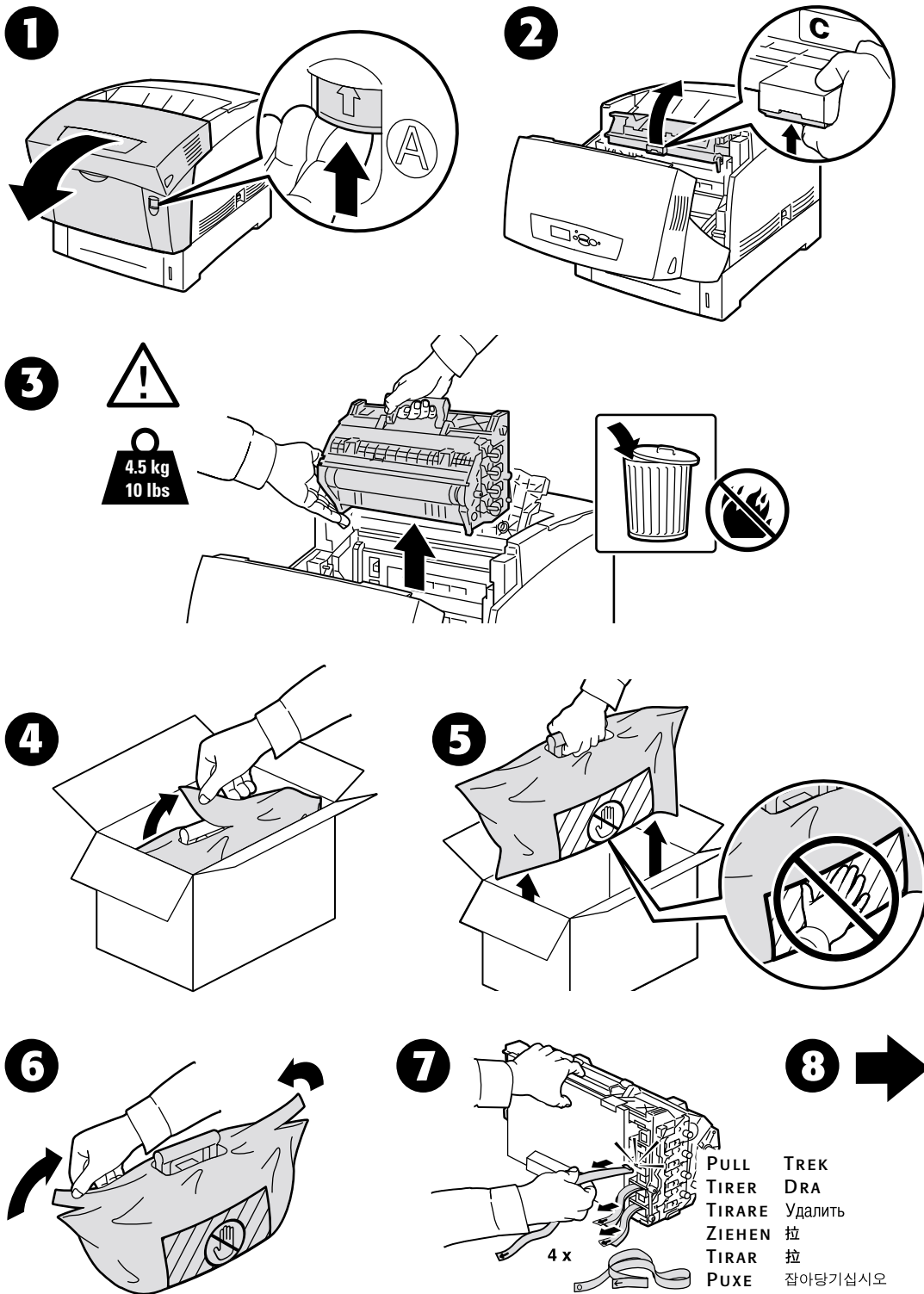
5. Chiudere lo sportello anteriore.

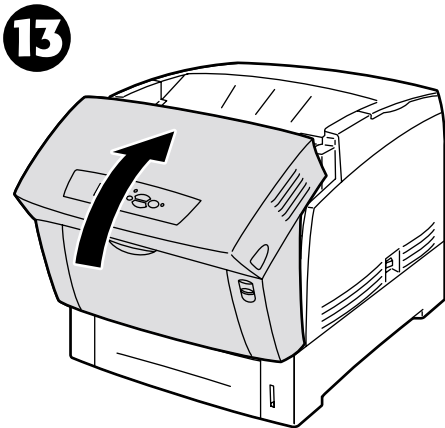
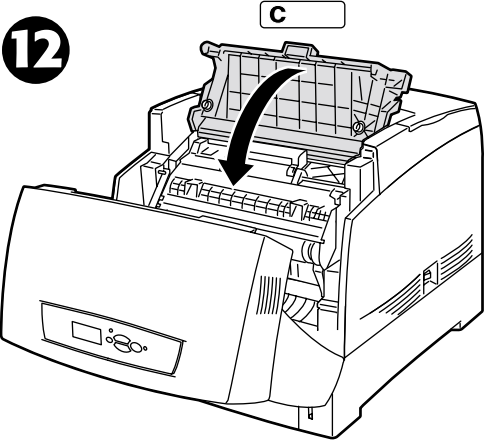
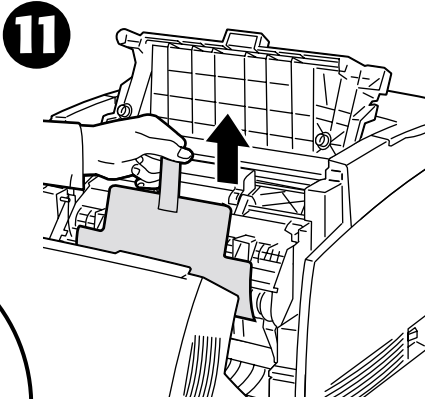
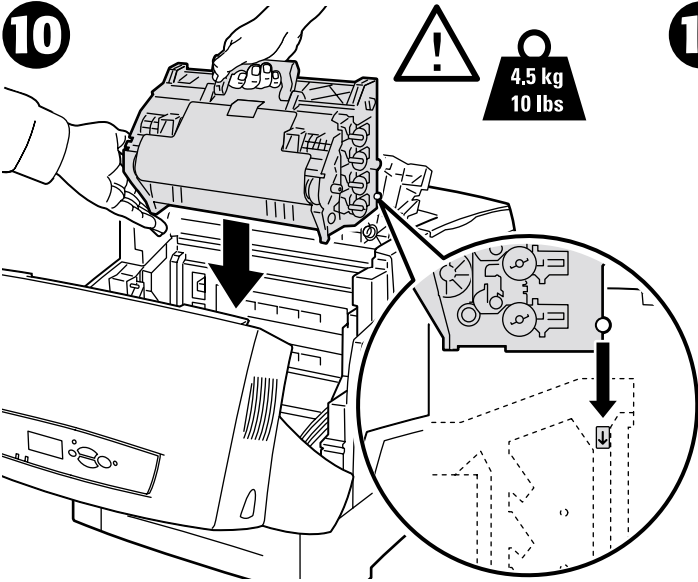
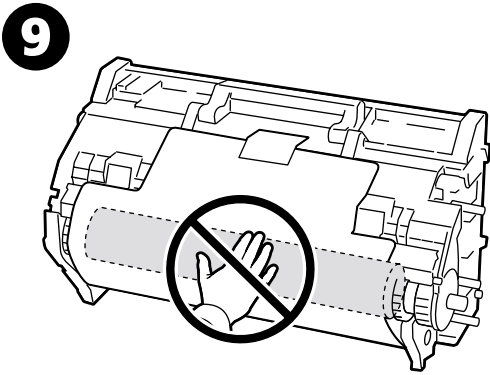
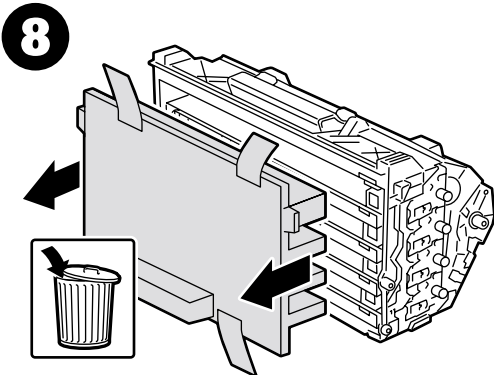


# Sostituzione di una cartuccia di toner

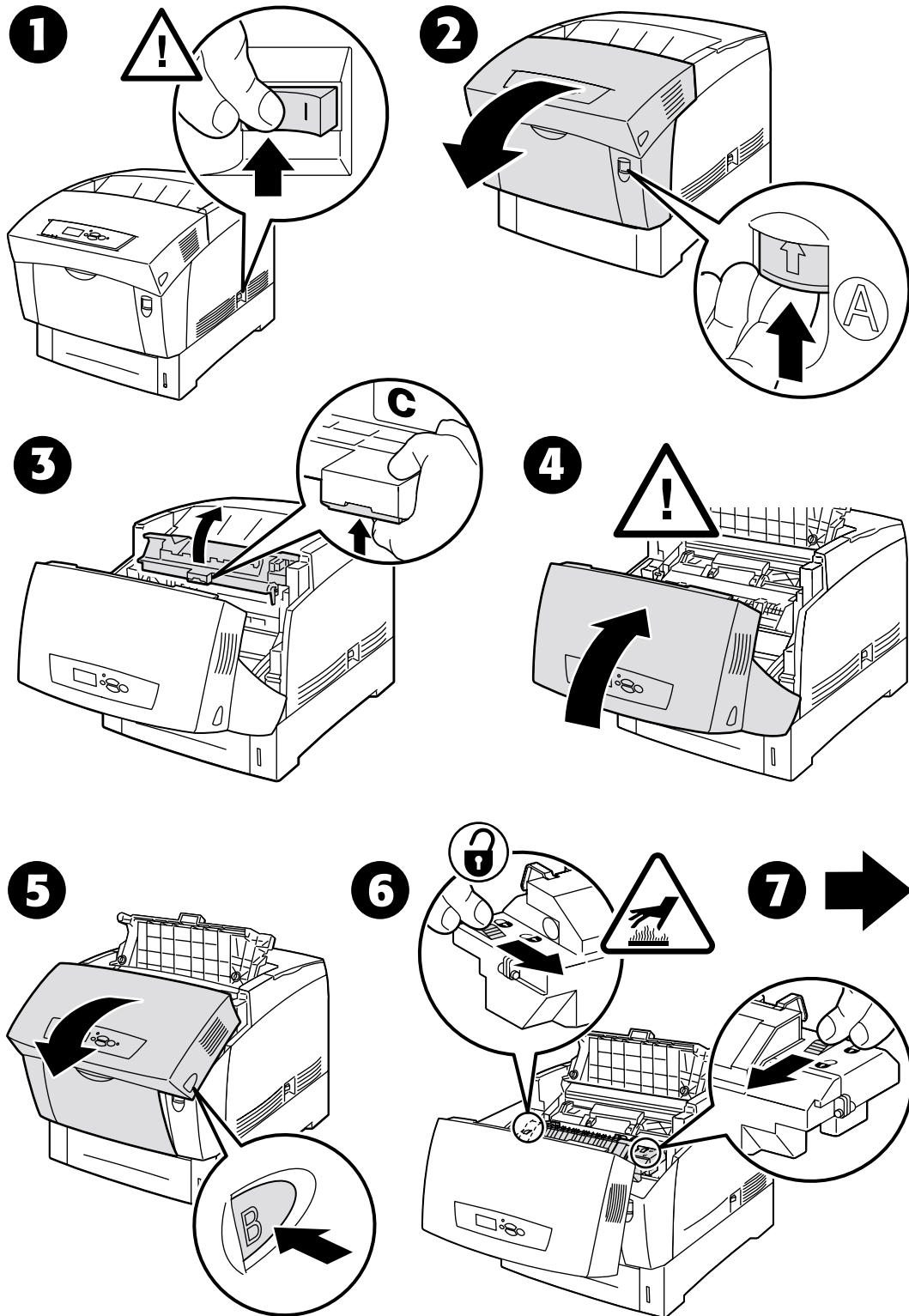


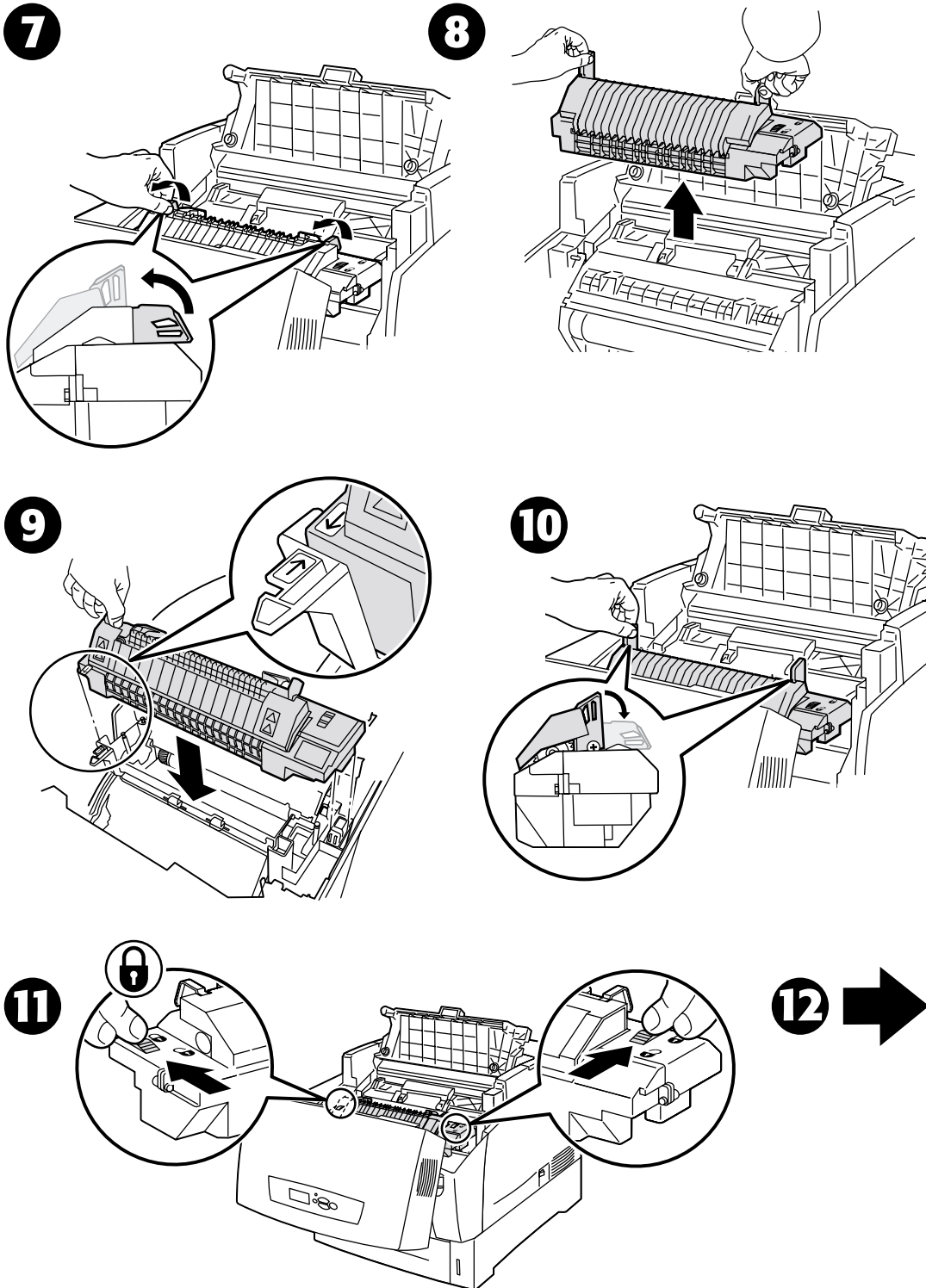
# Sostituzione dell'unità Immagine



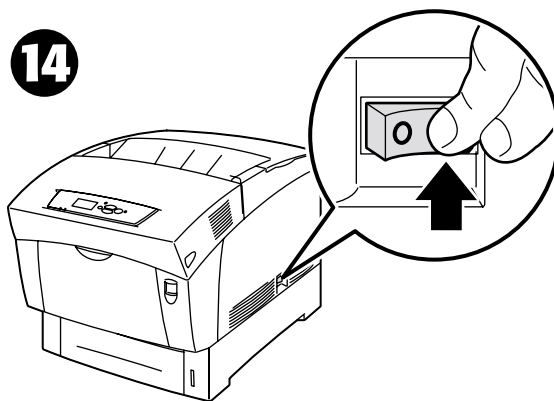
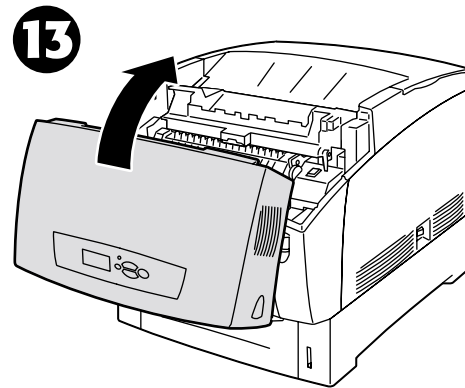
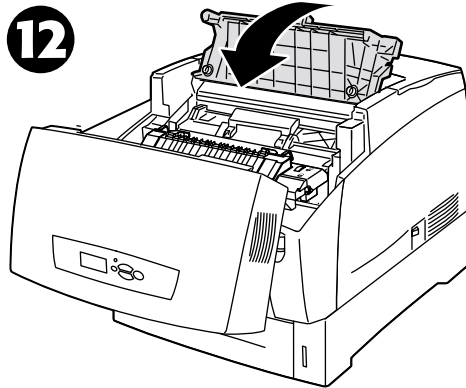


# Sostituzione del fusore

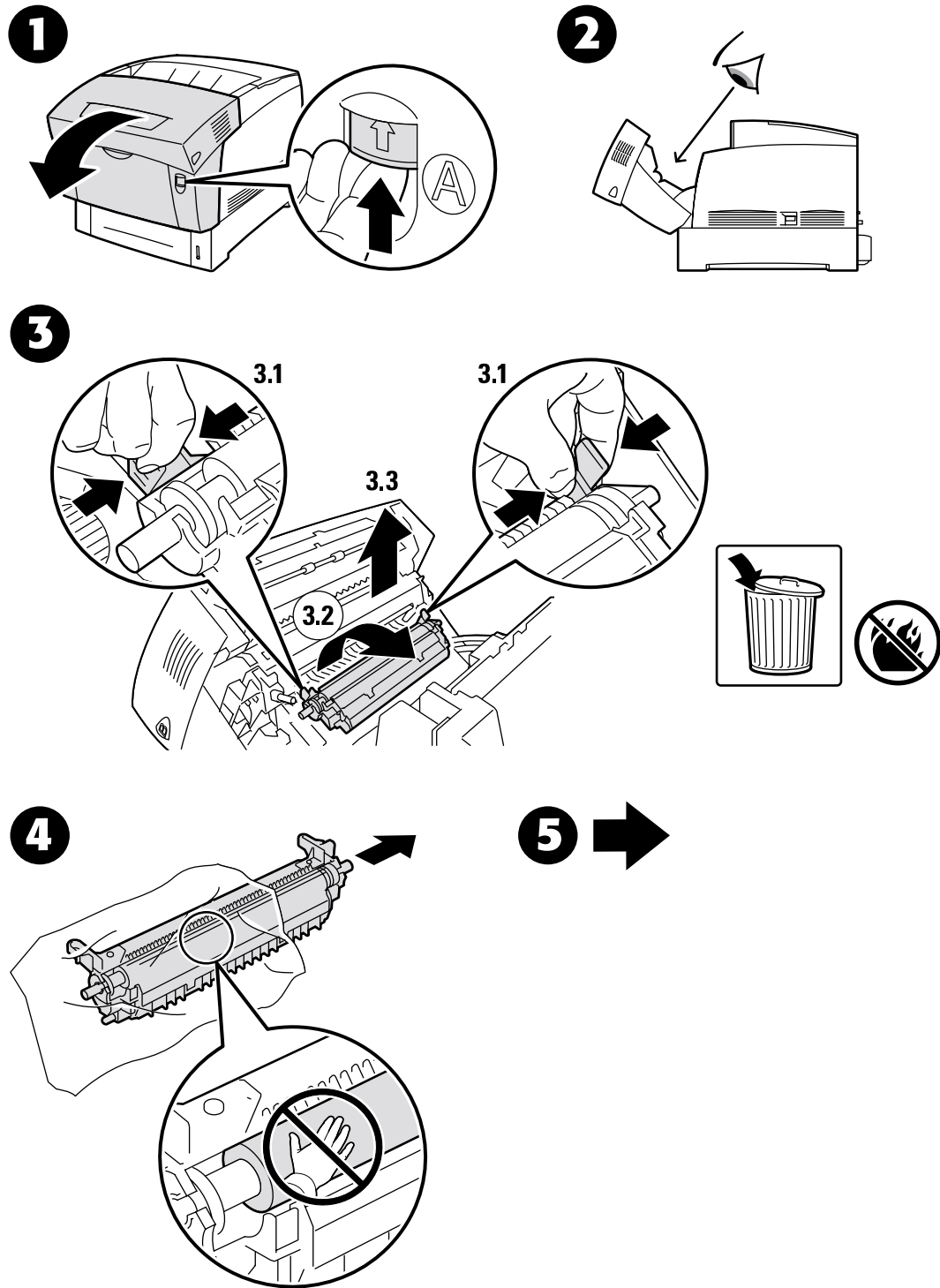


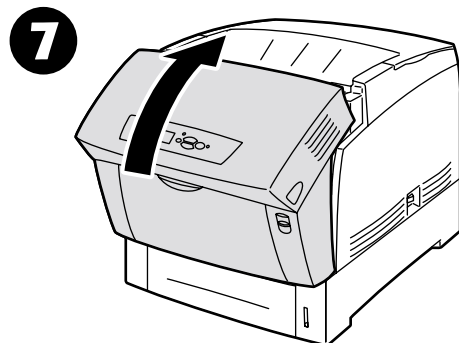
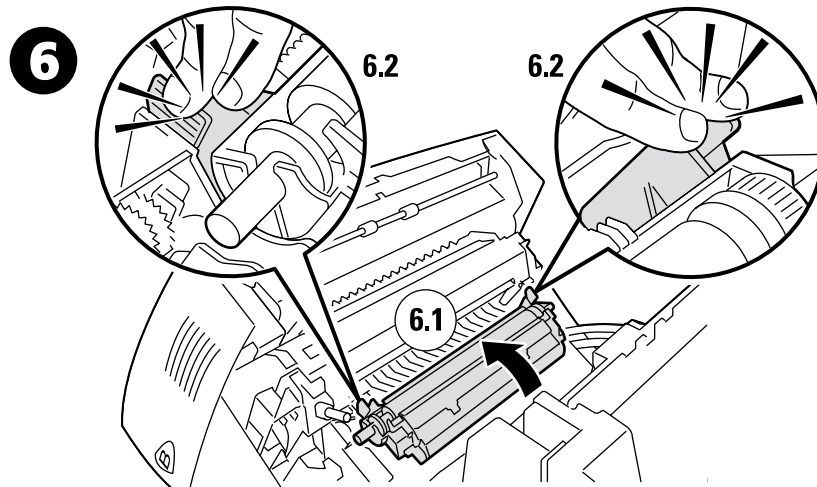
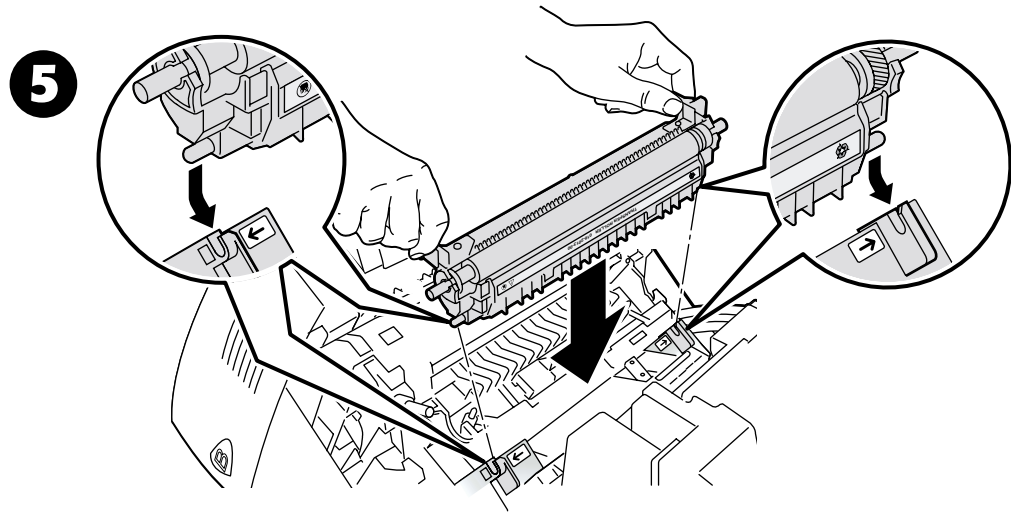






# Sostituzione del rullo di trasferimento





# Sostituzione dei rulli di alimentazione

