

XEROX

Phaser

Imprimantă laser personală

Phaser 3130

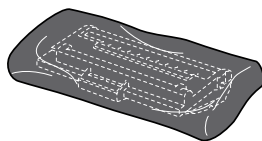


CUPRINS

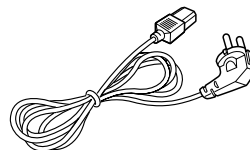
Etapa 1: Despachetarea	1
Alegeți locul de amplasare al imprimantei	2
Etapa 2: Familiarizarea cu imprimanta	3
Vedere frontală	3
Vedere posterioară	3
Familiarizarea cu panoul de comandă	4
Etapa 3: Instalarea cartușului de toner	5
Etapa 4: Alimentarea imprimantei cu hârtie	7
Etapa 5: Conectarea cablului imprimantei	9
Etapa 6: Pornirea imprimantei	11
Etapa 7: Tipărirea unei pagini test	11
Etapa 8: Instalarea programelor imprimantei în Windows	12
Cerințe de sistem	12
Instalarea programelor pentru imprimantă	12
Instalarea driverului USB în Windows 98/Me	13
Etapa 9: Vizualizarea Ghidului utilizatorului	14
În Windows	14
În Linux	14

Etapa 1: Despachetarea

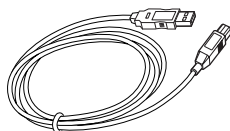
- 1 Scoateți imprimanta și accesoriile din ambalajul de carton. Asigurați-vă de existența următoarelor elemente:



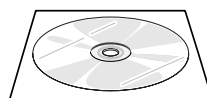
Cartuș de toner



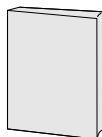
Cablul de alimentare cu energie electrică



Cablul USB



CD-ROM



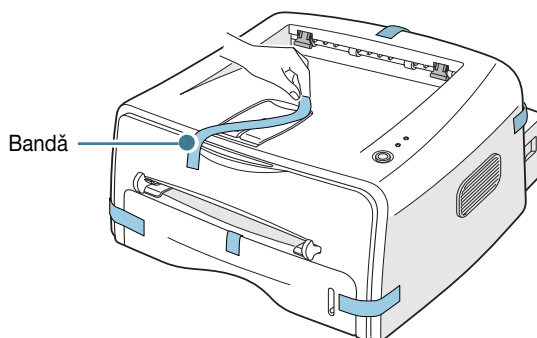
Ghidul de instalare



Observații:

- În cazul în care anumite elemente lipsesc sau sunt defecte, anunțați imediat distribuitorul produsului.
- **Componentele pot fi diferite în funcție de țară.**
- CD-ROM-ul conține driverul imprimantei, Ghidul utilizatorului și programul Adobe Acrobat Reader.

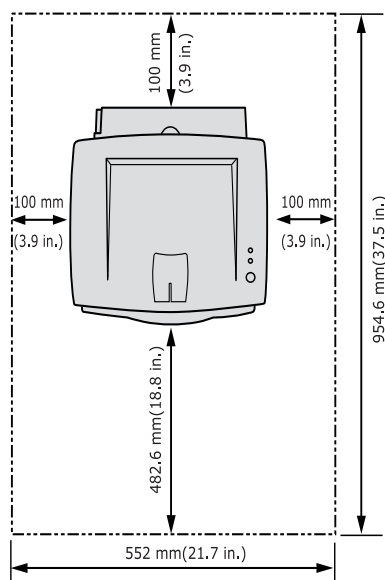
- 2 Înlăturați cu atenție toate benzile de ambalare de pe suprafața imprimantei.



Alegeți locul de amplasare al imprimantei

Alegeți un loc de amplasare nivelat, stabil și ventilat. Lăsați spațiu în jurul aparatului pentru a permite deschiderea tăvilor și capacelor. Zona trebuie să fie bine ventilată și ferită de razele directe ale soarelui sau surse de căldură, frig sau umiditate. Vezi imaginea de mai jos ilustrând spațiul necesar. Nu așezați imprimanta prea aproape de marginea biroului sau mesei la care lucrați!

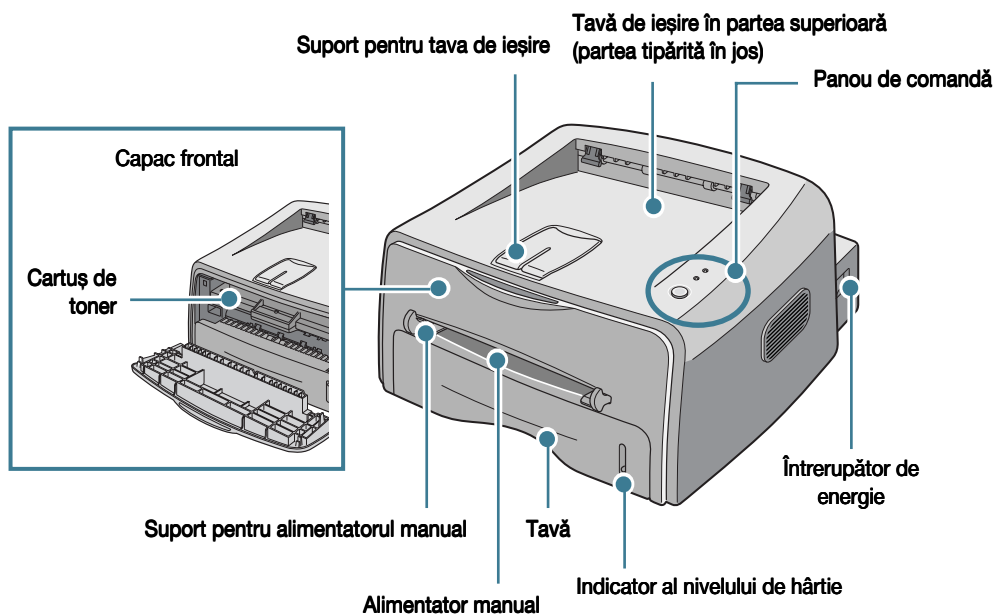
Spațiu necesar



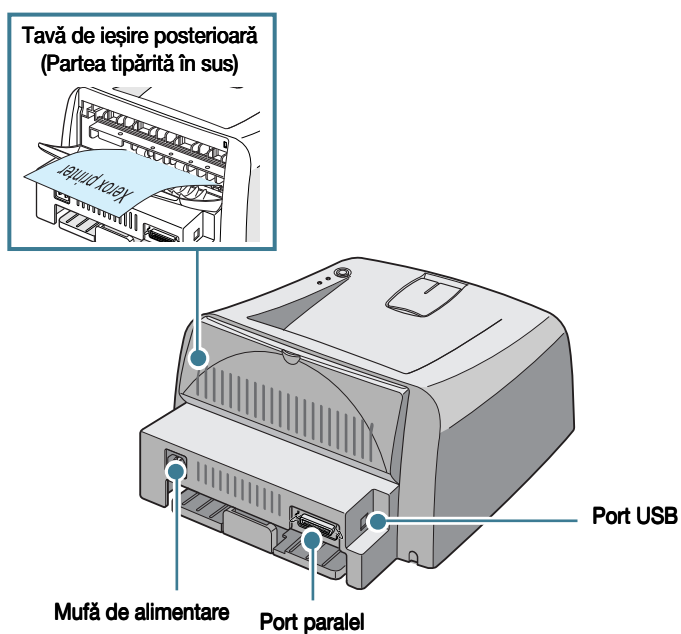
- **Partea frontală:** 482,6 mm (spațiu suficient pentru înlăturarea tăvii)
- **Partea posterioară:** 100 mm (spațiu suficient pentru deschiderea tăvii exterioare posterioare)
- **Partea din dreapta:** 100 mm (spațiu suficient pentru ventilație)
- **Partea din stânga:** 100 mm

Etapa 2: Familiarizarea cu imprimanta

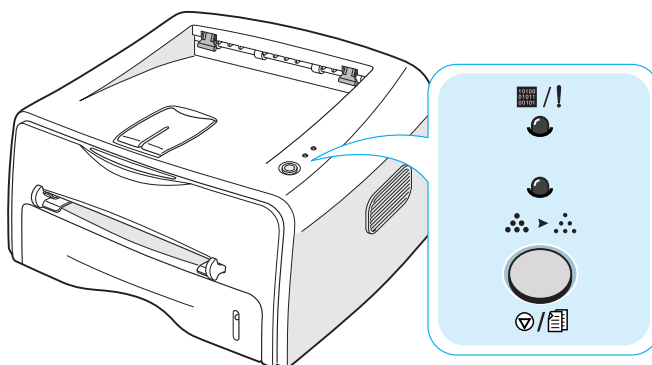
Vedere frontală






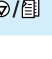


Vedere posterioară



Familiarizarea cu panoul de comandă

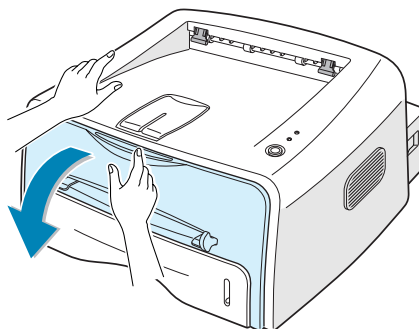


Butoane și LED-uri

Buton sau LED	Descriere
	<ul style="list-style-type: none"> • Dacă LED-ul  este verde, imprimanta este pregătită să tipărească. • Dacă LED-ul  este roșu, s-a produs o eroare cum ar fi: blocaj de hârtie, capac deschis sau cartuș de toner gol. Pentru informații detaliate, vezi Ghidul utilizatorului pentru imprimantă. • În modul de alimentare manuală, dacă în alimentatorul manual nu există hârtie, LED-ul este roșu intermitent. • Dacă apăsați butonul  în timp ce imprimanta primește informații, LED-ul este roșu intermitent pentru anularea tipării. • Dacă imprimanta primește date sau tipărește datele primite, LED-ul este verde.
	<ul style="list-style-type: none"> • Dacă acest LED este aprins, înseamnă că modul de economisire toner este activat. Dacă acest LED este stins, modul de economisire toner este dezactivat.
	<ul style="list-style-type: none"> • În modul Disponibil, țineți apăsat acest buton timp de 2 secunde pentru a tipări o pagină test și timp de aproximativ 6 secunde pentru a tipări o pagină de configurație sau timp de aproximativ 10 secunde pentru a tipări o pagină de curățare. • În modul Disponibil, apăsați acest buton pentru a activa sau dezactiva modul Economisire toner. Pentru informații detaliate, vezi Ghidul utilizatorului pentru imprimantă. • Apăsați acest buton la fiecare alimentare cu hârtie în alimentatorul manual. Pentru informații detaliate despre alimentarea manuală, vezi Ghidul utilizatorului pentru imprimantă. • În timpul procesului de tipărire, apăsați acest buton pentru a anula sarcina de tipărire.

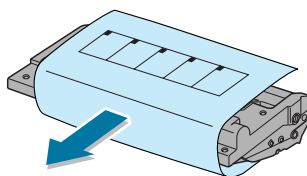
Etapa 3: Instalarea cartușului de toner

- 1 Prindeți capacul frontal și trageți-l înspre dumneavoastră pentru a-l deschide.

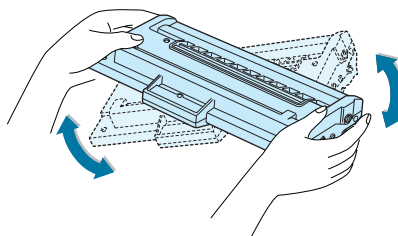


Observații: Dat fiind că imprimanta este foarte ușoară, aceasta se poate deplasa în timpul utilizării, de exemplu în timpul deschiderii/închiderii tăvii sau instalării/înlăturării cartușului de toner. Atenție: nu deplasați imprimanta!

- 2 Scoateți cartușul de toner din pungă și îndepărtați hârtia în care este împachetat.



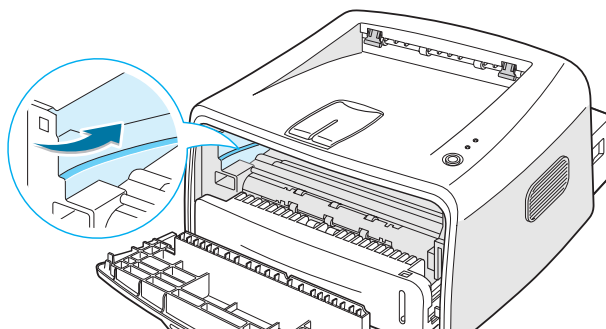
- 3 Scuturați lateral foarte ușor cartușul de toner pentru a distribui tonerul în mod egal în interiorul cartușului.



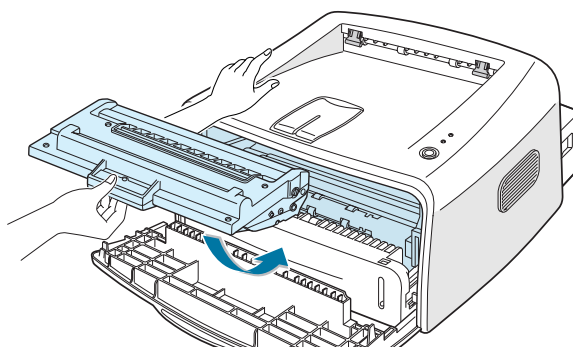
ATENȚIE:

- Pentru a evita deteriorarea, nu expuneți cartușul de toner la lumină mai mult de câteva minute. În cazul în care acesta este expus la lumină mai mult de câteva minute, acoperiți-l cu o bucată de hârtie.
- Dacă vă pătați hainele cu praf de toner, ștergeți cu o cârpă uscată și spălați în apă rece. Apa caldă îmbibă tonerul în țesătură.

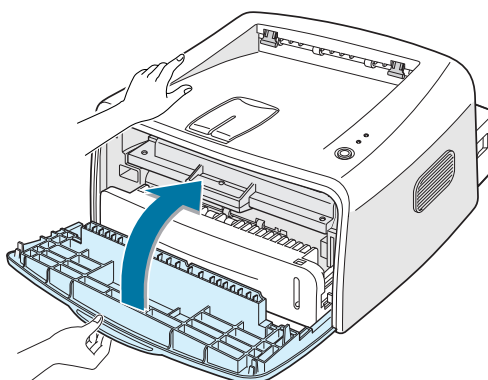
- 4 Identificați suporturile de prindere ale cartușului de toner în interiorul imprimantei, câte unul la fiecare capăt al cartușului.



- 5 Introduceți cartușul în imprimantă, ținându-l de mâner, până când se fixează la locul lui.



- 6 Închideți capacul frontal. Capacul trebuie să se închidă complet. În cazul în care capacul nu este bine închis, pot surveni erori la tipărire.

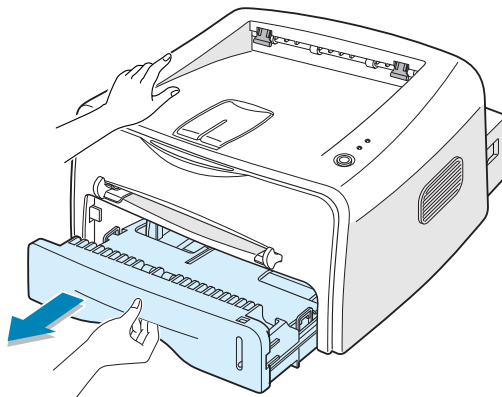


Observații: Durata medie de viață a cartușului de toner este de aproximativ 3.000 pagini, la o acoperire a paginii de 5%.

Etapa 4: Alimentarea imprimantei cu hârtie

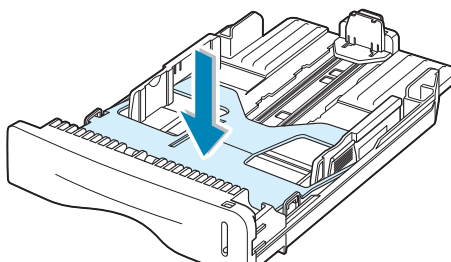
Capacitatea tăvii este de aproximativ 250 de coli de hârtie.

- 1 Deschideți tava de alimentare a imprimantei.

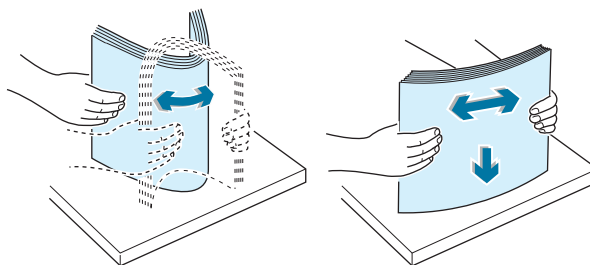


Observații: Dat fiind că imprimanta este foarte ușoară, aceasta se poate deplasa în timpul utilizării, de exemplu în timpul deschiderii/închiderii tăvii sau instalării/înlăturării cartușului de toner. Atenție: nu deplasați imprimanta!

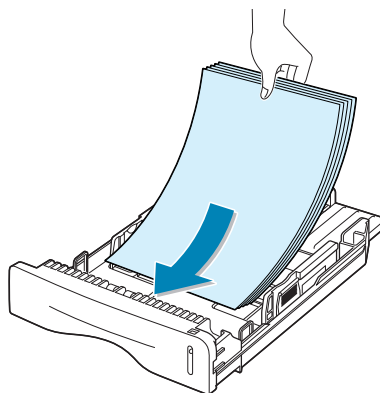
- 2 Apăsați placa de presiune până când se fixează.



- 3 Hârtia se pregătește pentru alimentarea în imprimantă prin ușoara îndoire și răsfoire în ambele sensuri. Îndreptați marginile hârtiei pe o suprafață nivelată.

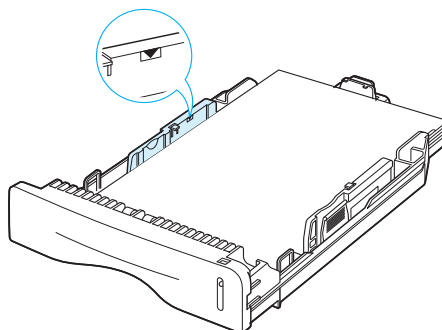


- 4 Introduceți hârtia **cu partea destinată tipăririi în jos**.



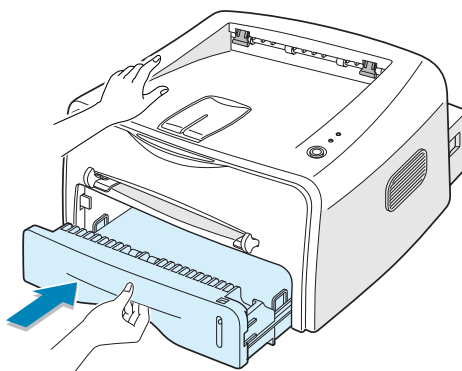
Asigurați-vă că cele patru colțuri ale colilor de hârtie sunt fixate în interiorul tăvii.

- 5 Atenție la marcajul de limită de pe peretele interior stâng al tăvii. Supraîncărcarea tăvii poate cauza blocaje de hârtie.



Observații: În cazul în care doriți să modificați dimensiunile hârtiei din tava de alimentare, vezi Ghidul utilizatorului.

- 6 Închideți tava de alimentare a imprimantei.



Etapa 5: Conectarea cablului imprimantei

Pentru a tipări de la calculatorul la care lucrați, acesta trebuie conectat la imprimantă fie cu ajutorul unui cablu paralel, fie cu un cablu USB (Universal Serial Bus).

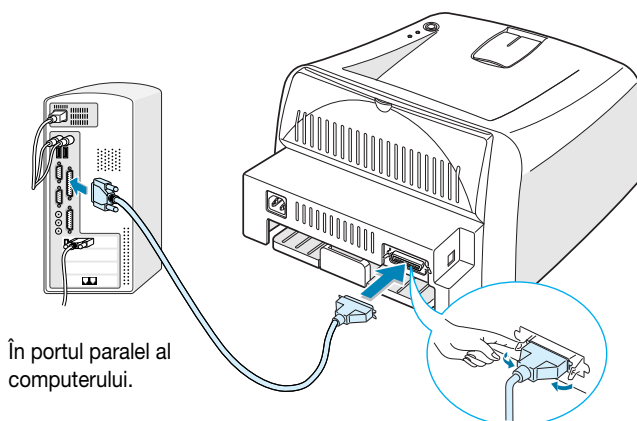
Folosirea unui cablu paralel



Observații: Pentru a conecta imprimanta la portul paralel al computerului este nevoie de un cablu paralel omologat. Trebuie să achiziționați un cablu compatibil IEEE1284.

- 1 Asigurați-vă că atât imprimanta cât și computerul sunt închise.
- 2 Introduceți mufa cablului paralel al imprimantei în conectorul aflat în partea posterioară a imprimantei.

Asigurați mufa cablului cu ajutorul agrafelor din metal.



- 3 Conectați celălalt capăt al cablului în portul paralel al computerului și înfiletați șuruburile.

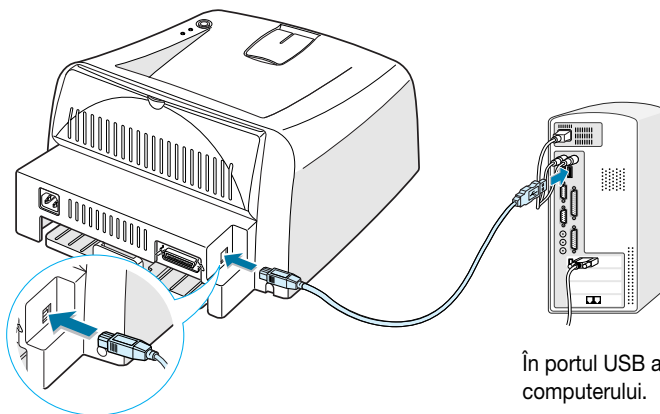
Vezi Ghidul utilizatorului pentru mai multe detalii.

Folosirea unui cablu USB



Observații: Pentru conectarea imprimantei la portul USB al computerului este nevoie de un cablu USB omologat.

- 1 Asigurați-vă că atât imprimanta cât și computerul sunt închise.
- 2 Introduceți mufa cablului USB al imprimantei în conectorul aflat în partea posterioară a imprimantei.



- 3 Conectați celălalt capăt al cablului în portul USB al computerului.

Vezi Ghidul utilizatorului pentru mai multe detalii.

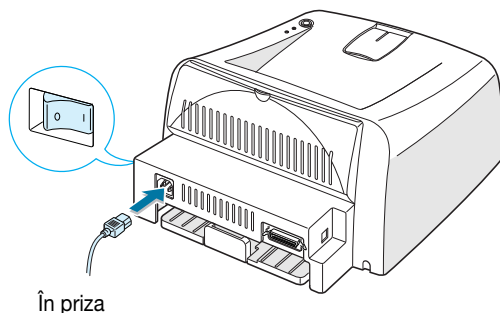


Observații:

- Pentru a putea folosi cablul USB aveți nevoie de Windows 98/Me/2000/XP.
- În cazul în care utilizați Windows 98/Me, pentru a tipări cu ajutorul interfeței USB, este necesară instalarea driver-ului USB pentru a adăuga portul USB. Vezi pagina 13.
- În cazul în care utilizați Windows 2000/XP, pentru a tipări cu ajutorul interfeței USB, trebuie să instalați driver-ul de imprimantă. Vezi pagina 12.


Etapa 6: Pornirea imprimantei

- 1 Introduceți capătul cablului de alimentare în mufa corespunzătoare aflată în partea posterioară a imprimantei.
- 2 Introduceți celălalt capăt al cablului într-o priză cu împământare și porniți imprimanta de la butonul de pornire.




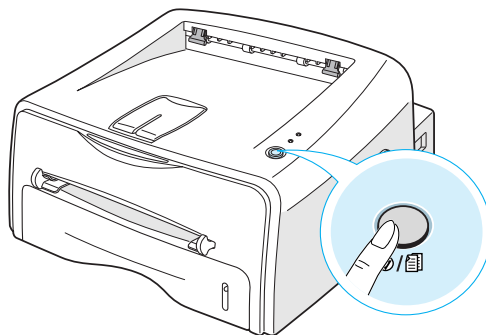
Etapa 7: Tipărirea unei pagini test

Pentru a vă asigura că imprimanta funcționează corespunzător, tipăriți o pagină test sau o pagină de configurație.

- 1 Pentru a tipări o pagină test țineți apăsat butonul  timp de aproximativ 2 secunde.

SAU

Pentru a tipări o pagină de configurație țineți apăsat butonul  timp de aproximativ 6 secunde.



- 2 Pagina test sau cea de configurație arată configurația actuală a imprimantei.

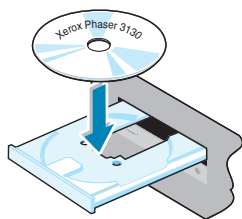
Etapa 8: Instalarea programelor imprimantei în Windows

Cerințe de sistem

Verificați următoarele:

- Minim **32 MB** (Windows 9x/Me), **64 MB** (Windows 2000/NT), **128 MB** (Windows XP) sau mai mult RAM instalat pe PC.
- Minim **200 MB** de spațiu liber pe disc.
- Toate aplicațiile computerului să fie închise înainte de a începe instalarea.
- Windows 95, Windows 98, Windows Me, Windows NT 4.0, Windows 2000 sau Windows XP.
- Minim Internet Explorer 5.0.

Instalarea programelor pentru imprimantă



- 1 Introduceți CD-ROM-ul în unitatea CD-ROM. Instalarea se va iniția în mod automat.

Dacă unitatea CD-ROM nu pornește automat:

Selecționați **Executare** din meniul **Start** și scrieți **x:\cdsetup.exe** în caseta Deschide (unde **x** corespunde unității CD-ROM), apoi faceți clic pe butonul **OK**.



Observații: Dacă apare fereastra **Detectat dispozitiv hardware nou** în timpul procesului de instalare, faceți clic pe din colțul din dreapta sus al casetei sau faceți clic pe butonul **Anulare**.

- 2 La apariția casetei de selectare a limbii, selectați limba dorită.
- 3 Faceți clic pe **Install Printer Driver**.
- 4 Se deschide fereastra Welcome Faceți clic pe **Next**.
- 5 Urmăriți instrucțiunile de pe ecran pentru a finaliza instalarea.

Instalarea driverului USB în Windows 98/Me

În cazul în care utilizați Windows 98/Me, pentru a tipări cu ajutorul interfeței USB, este necesară instalarea driver-ului USB pentru a adăuga portul USB.

Modul de instalare al driverului USB:

- 1** Conectați imprimanta la computer cu ajutorul unui cablu USB după care porniți ambele aparate. Pentru informații detaliate, vezi pagina 10.
- 2** Se deschide fereastra Expert adăugare dispozitiv hardware nou. Faceți clic pe **Următorul**.
- 3** Introduceți CD-ROM-ul în unitatea CD-ROM și bifați **Se caută cel mai potrivit driver pentru aparat** și faceți click pe **Următorul**.
- 4** Bifați **unitate de CD-ROM** și faceți clic pe **Navigare**, selectați **x:\USB** (unde **x** corespunde unității de CD-ROM). Faceți clic pe **Următorul**.
- 5** Faceți clic pe **Următorul**. Se instalează driverul USB.
- 6** După finalizarea procesului de instalare, faceți clic pe **Terminare**.
- 7** La apariția casetei de selectare a limbii, selectați limba dorită.



Observații: Dacă programul pentru imprimantă este deja instalat, acest ecran nu se va mai deschide.

- 8** Urmați instrucțiunile din fereastră pentru a finaliza instalarea programului pentru imprimantă. Pentru informații detaliate, vezi pagina 12.



Observații:

- Aveți posibilitatea de a tipări și din Linux. Pentru informații detaliate, vezi Ghidul utilizatorului pentru imprimantă.
 - După instalarea programului imprimantei, acesta poate fi reinstalat sau eliminat, după caz. De asemenea, limba de afișare poate fi modificată. Pentru informații detaliate, vezi Ghidul utilizatorului pentru imprimantă.
-

Etapa 9: Vizualizarea Ghidului utilizatorului

Ghidul utilizatorului pentru Xerox Phaser 3130, livrat pe CD-ROM-ul programului, este în format Adobe Acrobat PDF. Manualul oferă flexibilitate și ușurință în accesarea informațiilor.

Aveți la dispoziție mai multe formate de vizualizare pe ecran a manualului (vizualizarea pagină cu pagină, sub forma unei singure pagini continue sau a unei perechi de pagini continue, mărire până la 1600% și micșorare până la 12.5%, defilare două pagini anterioare sau flux articol). După caz, aveți posibilitatea de a tipări manualul.


În Windows

- 1 Introduceți CD-ROM-ul în unitatea CD-ROM.
- 2 La apariția casetei de selectare a limbii, selectați limba dorită.
- 3 Faceți clic pe **User Guide**. Se deschide programul Adobe Acrobat și se afișează Ghidul utilizatorului.



Observații: Pentru a putea deschide Ghidul utilizatorului, trebuie să instalați programul Adobe Acrobat Reader pe computer. Dacă nu aveți acest program, faceți clic pe **Acrobat Reader** pentru a instala programul.


În Linux

- 1 La apariția ferestrei de Log in administrator, introduceți "**root**" în câmpul de log in și introduceți parola de sistem.
- 2 Introduceți CD-ROM-ul cu programul imprimantei.
- 3 Faceți clic pe pictograma  din partea de jos a ecranului. În ecranul terminal care se afișează, introduceți:
[root@local /root]# **cd /mnt/cdrom** (directorul CD-ROM) ←
[root@local cdrom]# **gv manual/ENGuide.pdf** ←



Observații: Dacă versiunea ghostscript este veche, este posibil să nu vizualizați fișierul pdf. În acest caz, instalați Acrobat Reader în sistem și încercați să vizualizați Ghidul utilizatorului în sistemul Windows.

Modul de instalare al programului Adobe Acrobat Reader

- 1 Faceți clic pe pictograma  din partea de jos a ecranului. În ecranul terminal care se afișează, introduceți:
`[root@local /root]# cd /mnt/cdrom (directorul CD-ROM) ↵`
`[root@local cdrom]# manual/acrobat4/INSTALL ↵`
- 2 După citirea acordului de licență, introduceți **accept** ↵.
- 3 Când vi se solicită indicarea directorului de instalare, apăsați tasta enter.
- 4 Trebuie să creați o legătură simbolică pentru a putea executa Acrobat Reader fără a indica calea completă:
`[root@local cdrom]# ln -s /usr/local/Acrobat4/bin/
acroread /usr/bin/acroread ↵`
- 5 Acum, puteți vizualiza fișiere pdf cu programul Acrobat Reader.
`[root@local cdrom]# acroread /mnt/cdrom/manual/ENGuide.pdf ↵`

NOTĂ

